



รายงานภาวะเศรษฐกิจและการเงิน  
ของสหกรณ์และกลุ่มเกษตรกร  
ในจังหวัดพิษณุโลก ประจำปี 2562

สำนักงานตรอฉบับบัญชีสหกรณ์พิษณุโลก  
498/5 หมู่ 8 ตำบลวังทอง อำเภอวังทอง จังหวัดพิษณุโลก  
โทรศัพท์ : 055-313121 โทรสาร : 055-313122  
<http://Phitsanulok.cad.go.th>

## คำนำ

สำนักงานตรวจบัญชีสหกรณ์พิษณุโลก สังกัดสำนักงานตรวจบัญชีสหกรณ์ที่ 6 กรมตรวจบัญชีสหกรณ์ เป็นหน่วยงานในสังกัดกระทรวงเกษตรและสหกรณ์ ที่มีภารกิจตามกฎหมายในการตรวจสอบบัญชีและกำกับการสอบบัญชี กำหนดระบบบัญชีและมาตรฐานการสอบบัญชีถ่ายทอดความรู้ และส่งเสริมการจัดทำบัญชี จัดทำรายงานภาวะเศรษฐกิจของสหกรณ์ จึงได้จัดทำรายงานภาวะเศรษฐกิจทางการเงินของสหกรณ์และกลุ่มเกษตรกรในจังหวัดพิษณุโลก เพื่อให้ทราบผลการดำเนินงานและการดำเนินธุรกิจ รวมทั้งเตือนภัยทางการเงิน ตลอดจนให้ข้อสังเกตและข้อเสนอแนะอันจะเป็นประโยชน์ในการวางแผนและพัฒนาปรับปรุงประสิทธิภาพการดำเนินงานและการดำเนินธุรกิจของสหกรณ์และกลุ่มเกษตรกร

สำนักงานตรวจบัญชีสหกรณ์พิษณุโลก หวังเป็นอย่างยิ่งว่ารายงานภาวะเศรษฐกิจทางการเงินของสหกรณ์และกลุ่มเกษตรกร ปี2562 เล่มนี้ จะอำนวยประโยชน์ให้กับหน่วยงานในภาครัฐ เอกชน และบุคคลที่สนใจใช้เป็นข้อมูลในการวิเคราะห์และวางแผนพัฒนาสหกรณ์และกลุ่มเกษตรกรให้เข้มแข็งต่อไป

สำนักงานตรวจบัญชีสหกรณ์พิษณุโลก  
พฤศจิกายน 2562

## สารบัญ

	หน้า
บทสรุป	
➤ สภาพการดำเนินงาน	1
➤ การจัดการธุรกิจ	5
➤ ผลการดำเนินงาน	9
➤ ประสิทธิภาพการบริหารทางการเงินภาวะเศรษฐกิจทางการเงิน ของสหกรณ์และกลุ่มเกษตรกรแต่ละประเภท	12
ภาคผนวก	
➤ สารสนเทศน่ารู้ทางการเงิน 10 อันดับสหกรณ์และกลุ่มเกษตรกร ประจำปี 2562 จังหวัดพิษณุโลก	

## บทสรุป

ตามที่กรมตรวจบัญชีสหกรณ์ มีภารกิจตามกฎหมายในการตรวจสอบบัญชีและกำกับการสอบบัญชี กำหนดระบบบัญชีและมาตรฐานการสอบบัญชีถ่ายทอดความรู้และส่งเสริมการจัดทำบัญชี จัดทำรายงานภาวะเศรษฐกิจของสหกรณ์ นั้น

สำนักงานตรวจบัญชีสหกรณ์พิษณุโลก ขอสรุปรายงานภาวะเศรษฐกิจทางการเงินของสหกรณ์และกลุ่มเกษตรกร ปี 2562 เป็นการวิเคราะห์และรายงานผลการดำเนินงาน การดำเนินธุรกิจและการเตือนภัยทางการเงินเพื่อใช้เป็นข้อมูลในการวางแผนและการพัฒนาสหกรณ์และกลุ่มเกษตรกรในพื้นที่โดยรวบรวมข้อมูล ณ 30 กันยายน 2562 ที่ดำเนินการธุรกิจ ไม่ดำเนินการธุรกิจ หยุดดำเนินการธุรกิจ ทั้งสิ้น 160 แห่ง ประกอบด้วย 3 กลุ่ม คือ สหกรณ์ภาคเกษตร (การเกษตร, นิคม) จำนวน 64 แห่ง สหกรณ์นอกภาคเกษตร 29 แห่ง (ร้านค้า, บริการ, ออมทรัพย์, เครดิตยูเนียน) และกลุ่มเกษตรกร 67 แห่ง มีทุนดำเนินงานทั้งสิ้น 37,618.38 ล้านบาท ผลการวิเคราะห์ ดังนี้

ภายในรอบปี 2562 มีการดำเนินธุรกิจมูลค่า ทั้งสิ้น 29,882.17 ล้านบาท โดยดำเนินการธุรกิจเงินให้กู้ยืมมูลค่าสูงสุด 22,277.85 ล้านบาท หรือร้อยละ 74.55 ของมูลค่าธุรกิจทั้งสิ้น รองลงมาเป็นธุรกิจเงินรับฝาก มูลค่า 6,200.36 ล้านบาท หรือร้อยละ 20.75

### ผลการดำเนินงานของสหกรณ์และกลุ่มเกษตรกรทั้งสิ้น 160 แห่ง

มีกำไรสุทธิทั้งสิ้น 1,248.56 ล้านบาท เมื่อพิจารณาเงินออมของสมาชิกสหกรณ์และกลุ่มเกษตรกรมีเงินออมเฉลี่ยคนละ 151,549.58 บาท ลดลงจากปี 2561 ร้อยละ 3.15 และหนี้สินของสมาชิกสหกรณ์เฉลี่ยคนละ 184,680.19 บาท ลดลงจากปี 2561 ร้อยละ 1.22 โดยมีเงินออมเฉลี่ย 0.82 เท่าของหนี้สินเฉลี่ย

หากพิจารณาประสิทธิภาพการบริหารทางการเงินโดยใช้เครื่องมือวิเคราะห์ทางการเงิน CFSAWS: ss (Cooperative Financial Surveillance and Warning System: Set Standard) และใช้เครื่องมือวิเคราะห์ภาวะเศรษฐกิจทางการเงินของสหกรณ์และกลุ่มเกษตรกร CAMELS Analysis โดยแยกเป็นสหกรณ์และกลุ่มเกษตรกรแต่ละประเภท ดังนี้





ภาพรวมภาวะเศรษฐกิจทางการเงินของสหกรณ์และเกษตรกรในการบริหารจัดการธุรกิจโดยใช้เงินทุนดำเนินงาน จำนวน 37,600.38 ล้านบาท แยกเป็นทุนของสหกรณ์เอง 30,926.98 ล้านบาท และส่วนของหนี้สิน 6,673.40 ล้านบาท คิดเป็นร้อยละ 82.25 และ 17.75 ของทุนดำเนินงานทั้งสิ้น โดยหนี้สินส่วนใหญ่เป็นเงินรับฝากจากสมาชิกหากวิเคราะห์ต้นทุนพบว่า มีสัดส่วนหนี้สินต่อทุน 0.95 เท่า แสดงให้เห็นถึงทุนของสหกรณ์และกลุ่มเกษตรกรไม่สามารถรองรับหนี้สินทั้งหมดได้ จึงควรหาแนวทางให้สมาชิกสะสมทุนเรือนหุ้นและทุนสำรองเพิ่มขึ้น รวมทั้งบริหารจัดการสินทรัพย์เพื่อก่อให้เกิดรายได้รองรับความเสี่ยงที่อาจเกิดขึ้น โดยด้านสินทรัพย์ส่วนใหญ่นำไปลงทุนในรูปลูกหนี้สูงสุดร้อยละ 89.32 ของสินทรัพย์ทั้งสิ้น มีอัตราผลตอบแทนต่อสินทรัพย์ ร้อยละ 3.32 ดังนั้น คุณภาพของสินทรัพย์จึงขึ้นอยู่กับบริหารจัดการลูกหนี้ให้ชำระหนี้ให้เป็นไปตามกำหนด เมื่อพิจารณาสภาพคล่องทางการเงิน พบว่ามีสินทรัพย์หมุนเวียนน้อยกว่าหนี้สินหมุนเวียนในอัตราส่วนทุนหมุนเวียน 0.53 เท่า แสดงให้เห็นว่าสินทรัพย์หมุนเวียนมีไม่เพียงพอที่จะชำระหนี้สินระยะสั้นได้ทั้งหมด อย่างไรก็ตาม หนี้สินส่วนใหญ่เป็นเงินรับฝากจากสมาชิก สหกรณ์จึงควรบริหารจัดการเงินรับฝากให้อยู่ในปริมาณที่เหมาะสม และพิจารณหาแนวทางให้สินเชื่อดีอย่างเหมาะสมเพื่อรักษาสภาพคล่องที่ดีไว้ต่อไป

พืชเศรษฐกิจและพืชพลังงาน ได้แก่ ข้าวเปลือก ข้าวโพด ยางพารา ที่รวบรวมผ่านสหกรณ์และกลุ่มเกษตรกร มีมูลค่ารวม 776.70 ล้านบาท จากผลที่ผ่านมาราคาพืชผลทางการเกษตรบางชนิดอยู่ในระดับต่ำ มีผลมาจากภัยธรรมชาติ อย่างไรก็ตาม พืชดังกล่าวยังเป็นความต้องการของตลาด แนวโน้มคาดว่าจะปรับตัวดีขึ้นตามเศรษฐกิจของประเทศ

สรุปภาวะเศรษฐกิจทางการเงินของสหกรณ์และกลุ่มเกษตรกรสามารถดำเนินธุรกิจสร้างรายได้และมีผลกำไรสุทธิ 1,248.56 ล้านบาท อย่างไรก็ตามสหกรณ์และกลุ่มเกษตรกรควรให้ความสำคัญกับการสะสมทุนสำรองซึ่งเป็นทุนที่มีความเข้มแข็งมั่นคงและปราศจากภาระผูกพันจะช่วยเป็นเกราะป้องกันรองรับผลกระทบที่เกิดจากความผันผวนทางธุรกิจ และควรพิจารณามาตรการเร่งรัดลูกหนี้ให้ชำระหนี้ภายในกำหนดเวลาตลอดจน จัดให้มีการเตือนภัยทางการเงินเพื่อเตรียมความพร้อมในการเฝ้าระวัง และการวางแผนรองรับความเสี่ยงทางธุรกิจอย่างเป็นระบบให้ครอบคลุมทุกปัญหาที่เป็นไปได้ เพื่อสร้างความเข้มแข็งอย่างยั่งยืนนำพาความสุขให้กับสมาชิกต่อไป

สำนักงานตรวจบัญชีสหกรณ์พิษณุโลก

## สภาพการดำเนินงาน

### ภาวะเศรษฐกิจทางการเงินของสหกรณ์และกลุ่มเกษตรกร ประจำปี

เป็นการนำเสนอการวิเคราะห์ทางการเงิน เพื่อสะท้อนภาพ สื่อให้เห็นถึงปัจจัยหลักของการดำเนินธุรกิจและฐานะการเงินของสหกรณ์และกลุ่มเกษตรกรในพื้นที่จังหวัดพิษณุโลก ประจำปีงบประมาณ พ.ศ. 2562

#### สถานะสหกรณ์และกลุ่มเกษตรกรตามทะเบียน (ณ วันที่ 30 กันยายน 2562)

ประเภท	จำนวนทั้งสิ้นตามทะเบียน	เลิก/ชำระบัญชี	จำนวนที่ตรวจสอบ	จำนวนสหกรณ์และกลุ่มเกษตรกรที่ต้องตรวจสอบบัญชี				แสดงความเห็นต่องบการเงินได้		ตรวจสอบบัญชีไม่ได้	
				พร้อมรับการตรวจสอบ		ไม่พร้อมรับการตรวจสอบ		จำนวน	ร้อยละ	จำนวน	ร้อยละ
				จำนวน	ร้อยละ	จำนวน	ร้อยละ				
การเกษตร	69	8	61	61	100	-	-	49	80.33	12	19.67
นิคม	3	-	3	3	100	-	-	3	100	-	-
ร้านค้า	2	1	1	1	100	-	-	-	-	1	100
บริการ	8	-	8	2	25.00	6	75.00	3	37.50	5	62.50
เครดิตยูเนียน	1	-	1	1	100	-	-	1	100	-	-
ออมทรัพย์	20	1	19	18	94.74	1	5.26	18	94.74	1	5.26
<b>รวม</b>	<b>103</b>	<b>10</b>	<b>93</b>	<b>86</b>	<b>92.47</b>	<b>7</b>	<b>7.53</b>	<b>74</b>	<b>79.56</b>	<b>19</b>	<b>20.43</b>
กลุ่มเกษตรกร	75	8	67	61	91.05	6	8.95	61	91.05	6	8.96
<b>รวมทั้งสิ้น</b>	<b>178</b>	<b>18</b>	<b>160</b>	<b>147</b>	<b>91.88</b>	<b>13</b>	<b>8.12</b>	<b>135</b>	<b>84.38</b>	<b>25</b>	<b>15.62</b>

- ตรวจสอบบัญชีได้ หมายถึง สหกรณ์/กลุ่มเกษตรกรที่แสดงความเห็นต่องบการเงินได้ ระหว่างวันที่ 1 ตุลาคม 2561 ถึงวันที่ 30 กันยายน 2562
- ตรวจสอบบัญชีไม่ได้ หมายถึง สหกรณ์/กลุ่มเกษตรกร ไม่สามารถส่งงบการเงิน หรือผู้สอบบัญชีแสดงความเห็นต่องบการเงินได้หลังวันที่ 30 กันยายน 2562

ข้อมูลสหกรณ์และกลุ่มเกษตรกรที่ต้องตรวจสอบบัญชีข้อมูล  
ณ วันที่ 30 กันยายน 2562

ประเภทสหกรณ์/กลุ่ม เกษตรกร	จำนวน (แห่ง)	จำนวนสมาชิก		ทุนดำเนินงาน		มูลค่าธุรกิจ	
		(คน)	ร้อยละ	(ล้านบาท)	ร้อยละ	(ล้านบาท)	ร้อยละ
สหกรณ์ภาคเกษตร	64	126,948	69.14	3,686.96	9.80	3,038.78	10.17
- การเกษตร	61	117,003	63.72	3,289.19	8.74	2,546.78	8.52
- นิคม	3	9,945	5.41	397.77	1.06	491.55	1.65
สหกรณ์นอกภาคเกษตร	29	49,535	26.98	33,875.07	90.05	26,726.86	89.44
- ร้านค้า	1	85	0.05	4.41	0.01	3.82	0.01
- บริการ	8	833	0.45	47.09	0.13	7.00	0.02
- เครดิตยูเนียน	1	892	0.49	36.67	0.10	20.91	0.07
- ออมทรัพย์	19	47,725	25.99	33,786.90	89.81	26,695.13	89.34
กลุ่มเกษตรกร	67	7,142	3.89	56.35	0.15	116.98	0.39
<b>รวมทั้งสิ้น</b>	<b>160</b>	<b>183,625</b>	<b>100</b>	<b>37,618.38</b>	<b>100</b>	<b>29,882.17</b>	<b>100</b>

การจัดชั้นคุณภาพการควบคุมภายในของสหกรณ์และกลุ่มเกษตรกร

คุณภาพการควบคุมภายใน		
ระดับชั้นคุณภาพการควบคุมภายใน (CAD_RANK)	ปี 2562	
	จำนวน (แห่ง)	ร้อยละ
ดีมาก	13	8.13
ดี	33	20.62
พอใช้	14	8.75
ควรปรับปรุง	6	3.75
ไม่มีการควบคุมภายใน	90	56.25
จัดชั้นไม่ได้	4	2.50
<b>รวมทั้งสิ้น</b>	<b>160</b>	<b>100</b>



# ภาพรวมภาวะเศรษฐกิจของสถาบันเกษตรกรใน จังหวัดพิษณุโลก ผ่านกลไกทางบัญชี ประจำปี 2562

สมาชิก (คน)			เพิ่ม/(ลด) ร้อยละ	ขนาดสหกรณ์	
รายการ	ปี 2562	ปี 2561			
สมาชิก	183,625	183,769	(0.08)	ใหญ่พิเศษ	4
				ใหญ่มาก	25
				ใหญ่	89
				กลาง	35
				เล็ก	3
				จัดไม่ได้	4
				รวม	160

ทุนดำเนินงาน (บาท)			เพิ่ม (ลด) ร้อยละ
รายการ	ปี 2562	ปี 2561	
ทุนดำเนินงาน	37,618.38	37,216.46	1.08
ปริมาณธุรกิจของสหกรณ์และกลุ่มเกษตรกร (ล้านบาท)			เพิ่ม (ลด) ร้อยละ
รายการ	ปี 2562	ปี 2561	
<b>มูลค่าทั้งสิ้น (ล้านบาท)</b>			
การรับฝากเงิน	6,200.36	6,571.17	(5.64)
การให้เงินกู้ยืม	22,277.85	22,090.22	0.85
การจัดหาสินค้าและวัสดุอุปกรณ์มาจำหน่าย	591.14	536.29	10.23
การรวบรวมผลิตผล	776.70	479.67	61.92
การแปรรูป	27.34	30.91	11.55
การให้บริการอื่น	8.78	8.57	2.45

กำไร (ขาดทุน) สุทธิ (ล้านบาท)			เพิ่ม (ลด) ร้อยละ
รายการ	ปี 2562	ปี 2561	
รายได้รวม	3,633.83	3,257.37	11.56
ค่าใช้จ่ายรวม	2,385.27	2,005.22	18.95
กำไร (ขาดทุน) สุทธิ	1,248.56	1,252.15	(0.29)
	(บาท : คน)		
รายได้รวมเฉลี่ย	19,789.42	17,725.36	11.65
ค่าใช้จ่ายรวมเฉลี่ย	12,989.92	10,911.62	19.05
กำไร (ขาดทุน) เฉลี่ย	6,799.50	6,813.74	0.21

## การจัดการธุรกิจ

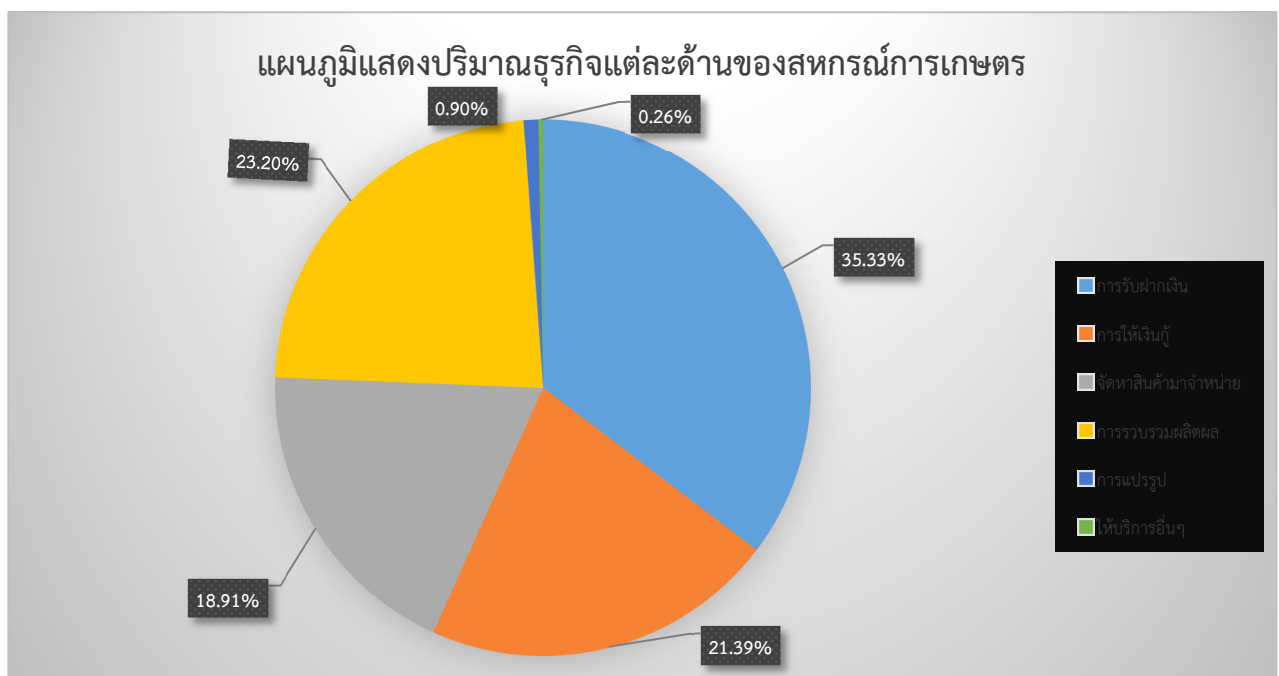


### ธุรกิจหลักของสหกรณ์และกลุ่มเกษตรกร (ภาคการเกษตร,นอกภาคการเกษตร)

สหกรณ์และกลุ่มเกษตรกรทั้ง 160 แห่ง ดำเนินธุรกิจ 6 ด้าน ประกอบด้วย การรับฝากเงิน การให้เงินกู้ จัดหาสินค้าและวัสดุอุปกรณ์มาจำหน่าย การรวบรวมผลผลิตเพื่อขาย การแปรรูป และการให้บริการอื่น ๆ สร้างมูลค่าธุรกิจรวมทั้งสิ้น 29,982.17 ล้านบาท ปีก่อน 29,716.83 ล้านบาท เฉลี่ยเดือนละ 2,490.18 ล้านบาท โดยธุรกิจการให้เงินกู้มีมูลค่ามากที่สุด 22,277.85 หรือร้อยละ 74.55 ของมูลค่าธุรกิจรวมทั้งสิ้น

**สหกรณ์ภาคเกษตร (การเกษตร ,นิคม)** จำนวน 64 แห่ง มีจำนวนสมาชิกมากที่สุด 126,948 ราย เพิ่มขึ้นจากปีก่อน 23 ราย สร้างมูลค่าธุรกิจรวมทั้งสิ้น 3,038.33 ล้านบาท เฉลี่ยเดือนละ 253.19 ล้านบาท

ธุรกิจหลักของสหกรณ์	มูลค่าธุรกิจ (หน่วย : ล้านบาท )	ร้อยละ
การรับฝากเงิน	1,073.59	35.34
การให้เงินกู้	649.96	21.39
จัดหาสินค้ามาจำหน่าย	574.46	18.91
การรวบรวมผลผลิต	705.00	23.20
การแปรรูป	27.34	0.90
ให้บริการอื่นๆ	7.98	0.26
รวม	3,038.33	100



- ข้อมูลจากสหกรณ์/กลุ่มเกษตรกรที่ต้องตรวจสอบ จำนวน 160 แห่ง
- สหกรณ์/กลุ่มเกษตรกรที่ปิดบัญชีไม่ได้จำนวน 24 แห่ง และหยุดดำเนินธุรกิจจำนวน 1 แห่ง ใช้ข้อมูลปีบัญชีล่าสุด ที่ปิดบัญชีได้



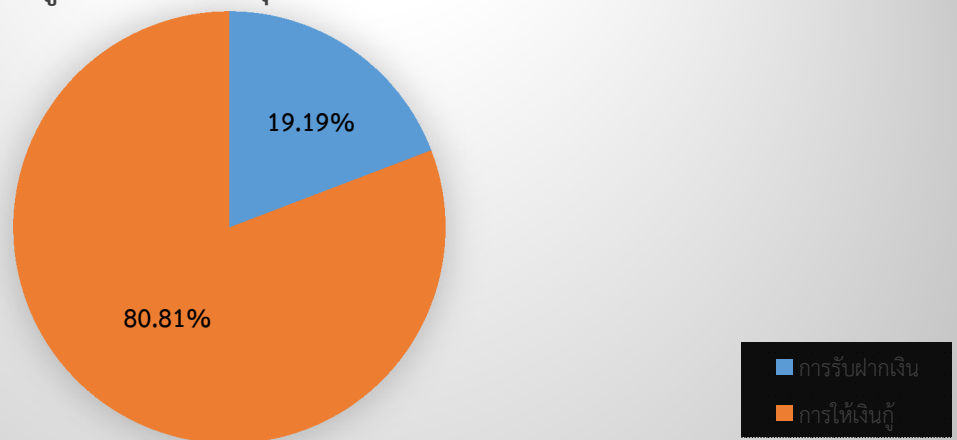
## สหกรณ์นอกภาคเกษตร (ร้านค้า,บริการ,ออมทรัพย์,เครดิตยูเนียน)

จำนวน 29 แห่ง (สหกรณ์ออมทรัพย์ 19 แห่ง สหกรณ์บริการ 8 แห่ง สหกรณ์เครดิตยูเนียน 1 แห่ง และ สหกรณ์บริการ 1 แห่ง) มีจำนวนสมาชิกรวมทั้งสิ้น 49,535 ราย ทำธุรกิจหลัก 3 ด้าน (การรับฝากเงิน การให้เงินกู้ และจัดหาสินค้ามาจำหน่าย) สร้างมูลค่าธุรกิจโดยรวม 26,726.87 ล้านบาท เฉลี่ยเดือนละ 2,227.24 ล้านบาท มีรายละเอียดดังนี้

**สหกรณ์ออมทรัพย์** จำนวน 19 แห่ง มีสมาชิกทั้งสิ้น 47,725.00 ราย มูลค่าธุรกิจรวมทั้งสิ้น 26,695.13 ล้านบาท หรือเฉลี่ยเดือนละ 2,224.59 ล้านบาท โดยมุ่งเน้นธุรกิจสินเชื่อเป็นส่วนใหญ่ มีมูลค่าธุรกิจ 21,571.96 ล้านบาท คิดเป็นร้อยละ 80.81 ของมูลค่าธุรกิจรวมทั้งสิ้น

ธุรกิจหลักของสหกรณ์	มูลค่าธุรกิจ ( หน่วย : ล้านบาท )	ร้อยละ
การรับฝากเงิน	5,123.17	19.19
การให้เงินกู้	21,571.96	80.81
รวม	26,695.13	100

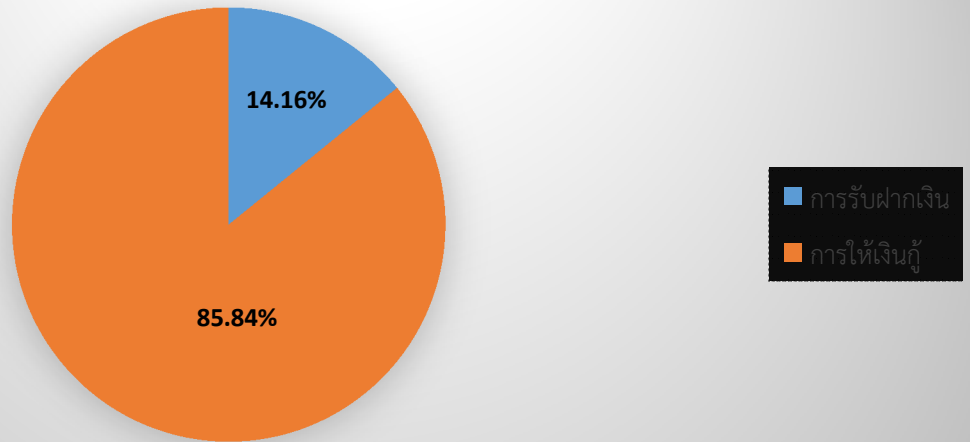
แผนภูมิแสดงปริมาณธุรกิจแต่ละด้านของสหกรณ์ออมทรัพย์



**สหกรณ์เครดิตยูเนียน** จำนวน 1 แห่ง มีสมาชิกรวมทั้งสิ้น 892 คน ทำธุรกิจ 2 ด้าน มูลค่าธุรกิจรวมทั้งสิ้น 20.91 ล้านบาท เฉลี่ยเดือนละ 1.74 ล้านบาท โดยมุ่งเน้นธุรกิจสินเชื่อเป็นส่วนใหญ่ มีมูลค่าธุรกิจ 17.95 ล้านบาท คิดเป็นร้อยละ 85.84 ของมูลค่าธุรกิจรวมทั้งสิ้น

ธุรกิจหลักของสหกรณ์	มูลค่าธุรกิจ ( หน่วย : ล้านบาท )	ร้อยละ
การรับฝากเงิน	2.96	14.16
การให้เงินกู้	17.95	85.84
รวม	20.91	100

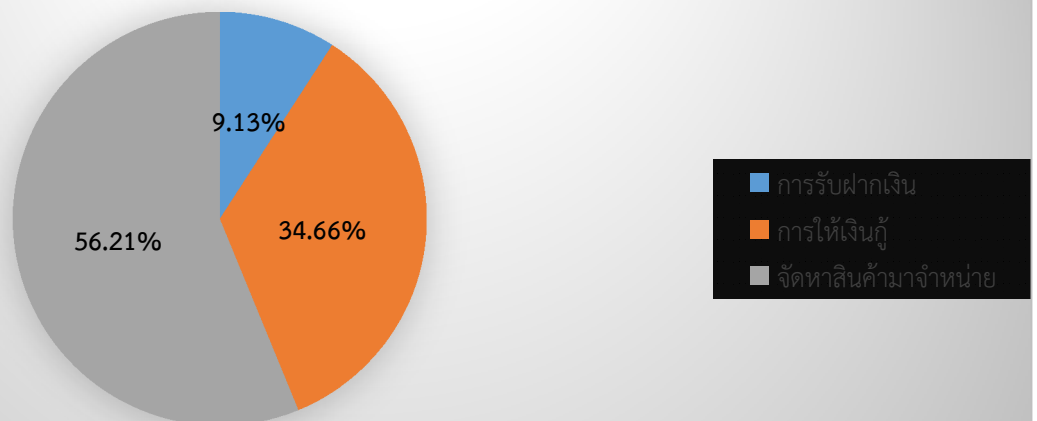
### แผนภูมิแสดงปริมาณธุรกิจแต่ละด้านของสหกรณ์เครดิตยูเนียน



**สหกรณ์บริการ** จำนวน 8 แห่ง มีสมาชิกรวมทั้งสิ้น 833 คน ทำธุรกิจ 3 ด้าน โดยมุ่งเน้นธุรกิจจัดหาสินค้ามาจำหน่ายเป็นส่วนใหญ่ มูลค่าธุรกิจรวม 7.01 ล้านบาท หรือเฉลี่ยเดือนละ 0.58 ล้านบาท

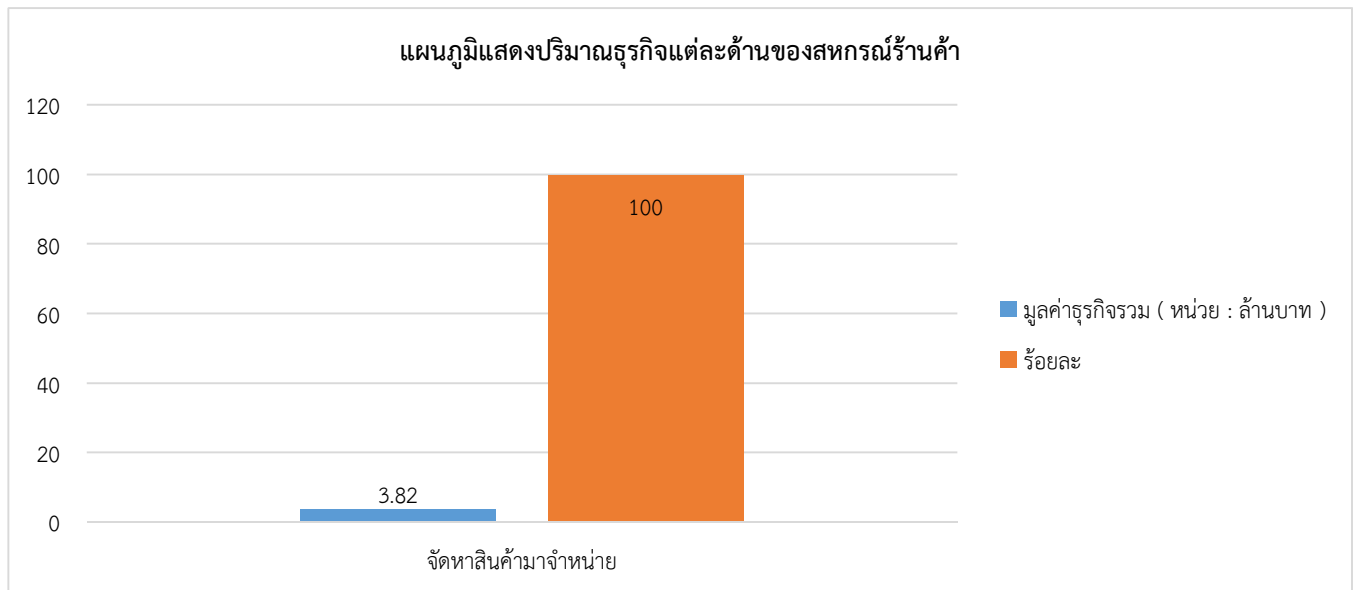
ธุรกิจหลักของสหกรณ์	มูลค่าธุรกิจรวม ( หน่วย : ล้านบาท )	ร้อยละ
การรับฝากเงิน	0.64	9.13
การให้เงินกู้	2.43	34.66
จัดหาสินค้ามาจำหน่าย	3.94	56.21
รวม	7.01	100

### แผนภูมิแสดงปริมาณธุรกิจแต่ละด้านของสหกรณ์บริการ



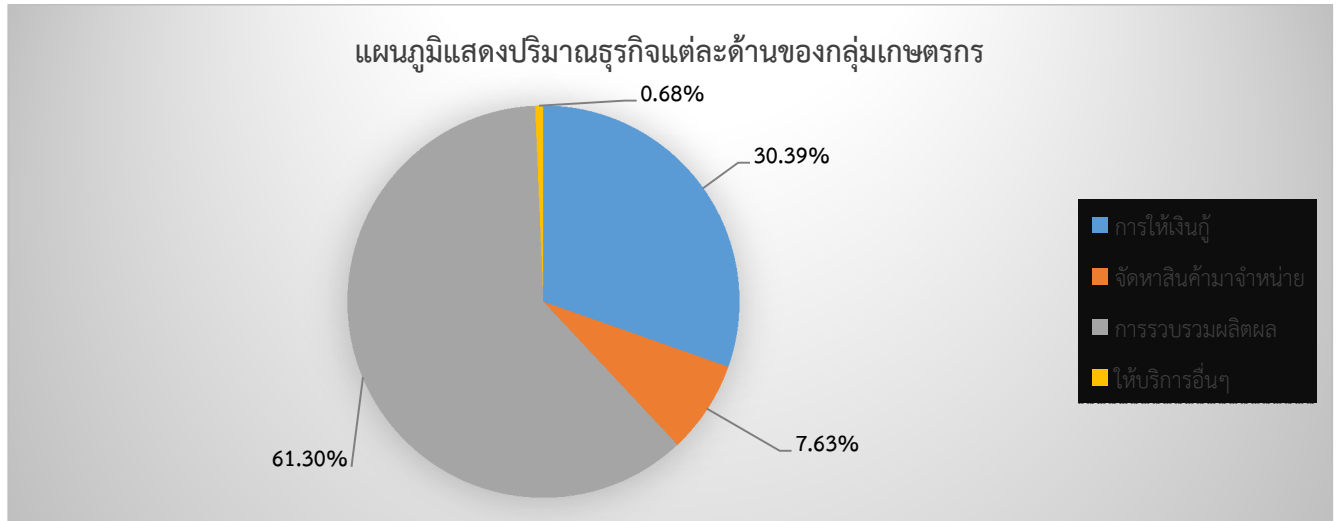
**สหกรณ์ร้านค้า** จำนวน 1 แห่ง มีสมาชิกรวมทั้งสิ้น 85 คน โดยมุ่งเน้นธุรกิจจัดหาสินค้ามาจำหน่าย มูลค่าธุรกิจรวม 3.82 ล้านบาท หรือเฉลี่ยเดือนละ 0.32 ล้านบาท

ธุรกิจหลักของสหกรณ์	มูลค่าธุรกิจรวม ( หน่วย : ล้านบาท )	ร้อยละ
จัดหาสินค้ามาจำหน่าย	3.82	100
<b>รวม</b>	<b>3.82</b>	<b>100</b>



**กลุ่มเกษตรกร** จำนวน 67 แห่ง มีจำนวนสมาชิก 7,142 คน ดำเนินธุรกิจ 3 ด้าน ประกอบด้วย การให้เงินกู้ยืม จัดหาสินค้ามาจำหน่าย การรวบรวมผลผลิตเพื่อขาย มูลค่าธุรกิจรวม 116.98 ล้านบาท เฉลี่ยเดือนละ 9.75 ล้านบาท โดยธุรกิจรวบรวมผลผลิตมากที่สุด 71.70 ล้านบาท เฉลี่ย 5.97 ล้านบาทต่อเดือน

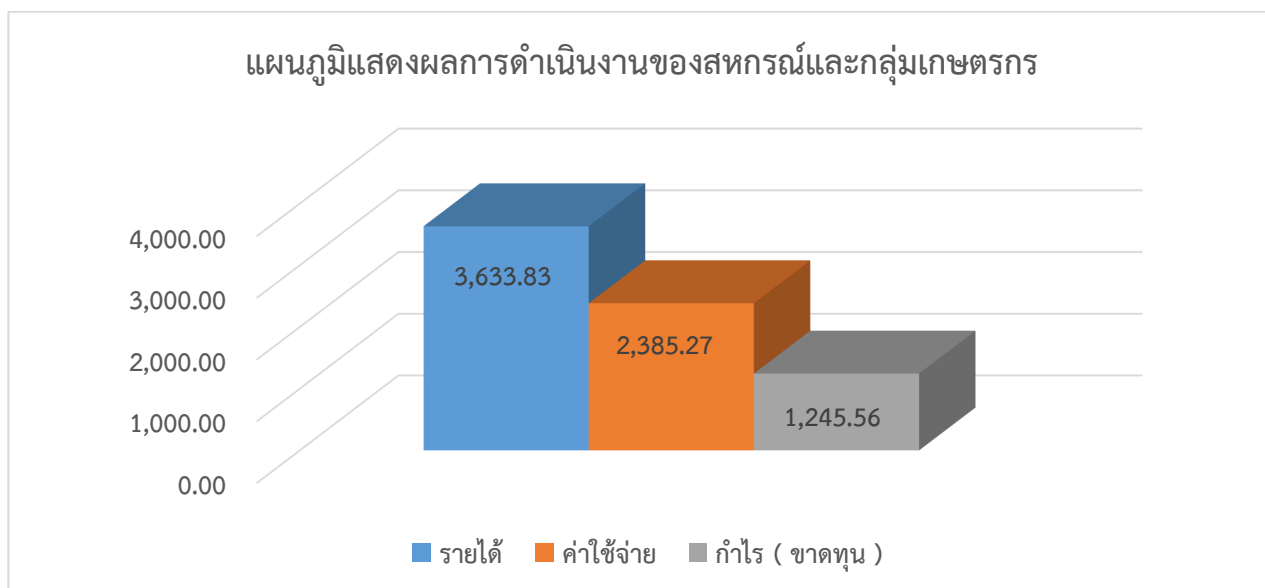
ธุรกิจหลักของกลุ่มเกษตรกร	มูลค่าธุรกิจรวม ( หน่วย : ล้านบาท )	ร้อยละ
การให้เงินกู้	35.55	30.39
จัดหาสินค้ามาจำหน่าย	8.92	7.63
การรวบรวมผลผลิต	71.70	61.30
ให้บริการอื่นๆ	0.80	0.68
<b>รวม</b>	<b>116.97</b>	<b>100</b>



### ผลการดำเนินงาน

ผลการดำเนินงานของสหกรณ์และกลุ่มเกษตรกร มีรายได้รวมทั้งสิ้น 3,633.83 ล้านบาท ค่าใช้จ่ายรวมทั้งสิ้น 2,385.27 ล้านบาท ทำให้มีกำไรสุทธิรวมทั้งสิ้น 1,245.56 ล้านบาท โดยเฉลี่ยสมาชิกได้รับกำไรคนละ 6,799.50 บาท ทั้งนี้สหกรณ์นอกภาคเกษตรสามารถสร้างรายได้รวมมากที่สุดจำนวน 1,913.95 หรือร้อยละ 52.67 ของรายได้รวมทั้งสิ้น

ประเภทสหกรณ์	จำนวน สหกรณ์/กลุ่ม เกษตรกร	รายได้	ค่าใช้จ่าย	กำไร (ขาดทุน)
สหกรณ์ภาคเกษตร	64	1,632.22	1,561.55	70.66
- การเกษตร	61	1,368.09	1,306.18	61.90
- นิคม	3	264.13	255.37	8.76
สหกรณ์นอกภาคเกษตร	29	1,913.95	737.36	1,176.59
- ร้านค้า	1	4.32	4.03	0.29
- บริการ	8	7.28	5.68	1.60
- เครดิตยูเนียน	1	5.42	5.68	(0.26)
- ออมทรัพย์	19	1,896.93	721.97	1,174.96
กลุ่มเกษตรกร	67	87.66	86.36	1.30
<b>รวมทั้งสิ้น</b>	<b>160</b>	<b>3,633.83</b>	<b>2,385.27</b>	<b>1,245.56</b>
เฉลี่ยต่อสมาชิก (หน่วย:บาท/คน)	183,625	19,789.42	12,989.92	6,799.50
ภาคเกษตร	126,948	12,857.36	12,300.73	556.63
นอกภาคเกษตร	49,535	38,638.40	14,885.68	23,752.72
กลุ่มเกษตรกร	7,142	12,274.47	12,091.80	182.68

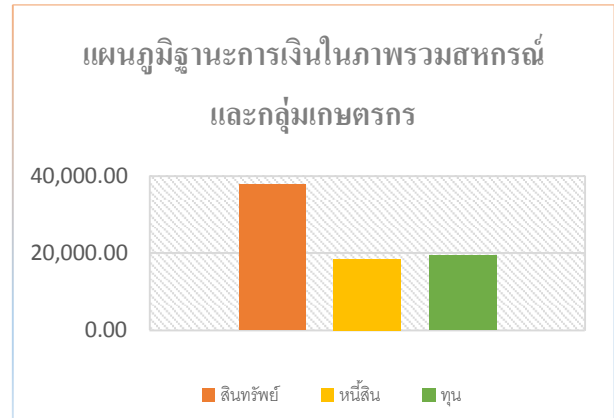
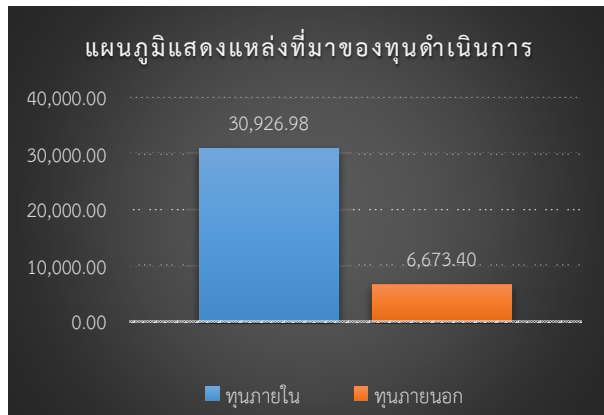


### ฐานะการเงิน

ภาพรวมฐานะการเงินของสหกรณ์และกลุ่มเกษตรกรในพื้นที่จังหวัดพิษณุโลก ณ วันที่ 30 กันยายน 2562 สินทรัพย์รวม 37,600.38 ล้านบาท หนี้สินรวม 18,377.10 ล้านบาท และทุนของตนเองรวม 19,223.28 ล้านบาท ทุนดำเนินงาน ประกอบด้วย แหล่งเงินทุนภายนอกจากการกู้ยืมเงิน เครดิตทางการค้า และอื่น ๆ 6,673.40 ล้านบาท จากแหล่งเงินทุนภายในจากการถือหุ้นของสมาชิกและการรับฝากเงิน 30,926.98 ล้านบาท เป็นส่วนของการรับฝากเงินและทุนเรือนหุ้นที่ได้จากการถือหุ้นของสมาชิกเป็นส่วนใหญ่

สหกรณ์/กลุ่มเกษตรกร	ฐานะการเงิน			ทุนดำเนินงาน	
	สินทรัพย์	หนี้สิน	ทุน	ภายใน	ภายนอก
สหกรณ์ภาคเกษตร	3,668.96	2,745.55	923.41	2,413.81	1,255.15
- การเกษตร	3,289.19	2,569.43	719.76	2,053.74	1,235.45
- นิคม	379.77	176.12	203.65	360.07	19.70
สหกรณ์นอกภาคเกษตร	33,875.07	15,619.67	18,255.40	28,463.73	5,411.34
- ร้านค้า	4.41	0.25	4.16	4.36	0.05
- บริการ	47.09	31.08	16.01	33.86	13.23
- เครดิตยูเนียน	36.67	19.70	16.97	26.04	10.63
- ออมทรัพย์	33,786.90	15,568.64	18,218.26	28,399.47	5,387.43
กลุ่มเกษตรกร	56.35	11.88	44.47	49.44	6.91
<b>รวมทั้งสิ้น</b>	<b>37,600.38</b>	<b>18,377.10</b>	<b>19,223.28</b>	<b>30,926.98</b>	<b>6,673.40</b>





ข้อมูลจากระบบสารสนเทศทางการเงินของสหกรณ์กลุ่มเกษตรกร Online กรมตรวจบัญชีสหกรณ์

## ประสิทธิภาพการบริหารทางการเงิน

การใช้เครื่องมือระบบเฝ้าระวังและเตือนภัยทางการเงินของสหกรณ์และกลุ่มเกษตรกร โดยเปรียบเทียบกับค่าเฉลี่ย (Peer Group) ของสหกรณ์และกลุ่มเกษตรกรทั่วประเทศ



สหกรณ์ภาคการเกษตร (สหกรณ์การเกษตร , สหกรณ์นิคม)

สหกรณ์ภาคการเกษตรในจังหวัดพิษณุโลก ( 61 แห่ง)

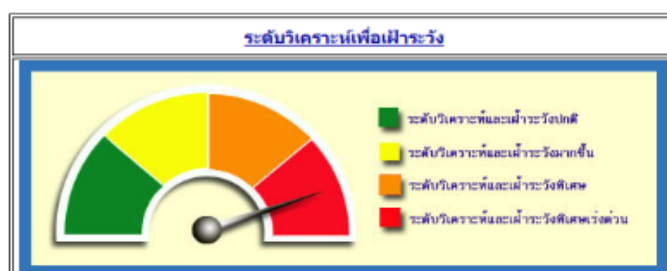
“ระดับวิเคราะห์และการเฝ้าระวังพิเศษเร่งด่วน”

สหกรณ์ภาคการเกษตรในจังหวัดพิษณุโลก

ประเภท : สหกรณ์การเกษตร

สำเนาจวคราวปี ณ วันที่ 30/09/2562

ระดับเทียบเคียงกับอัตราส่วนมาตรฐานทางการเงินของสหกรณ์และกลุ่มเกษตรกร		
ค่าใช้จ่ายดำเนินงานต่อกำไร (ก่อนหักค่าใช้จ่ายดำเนินงาน)	ลูกหนี้ระยะสั้นที่ชำระได้ ตามกำหนด	ทุนสำรองต่อสินทรัพย์



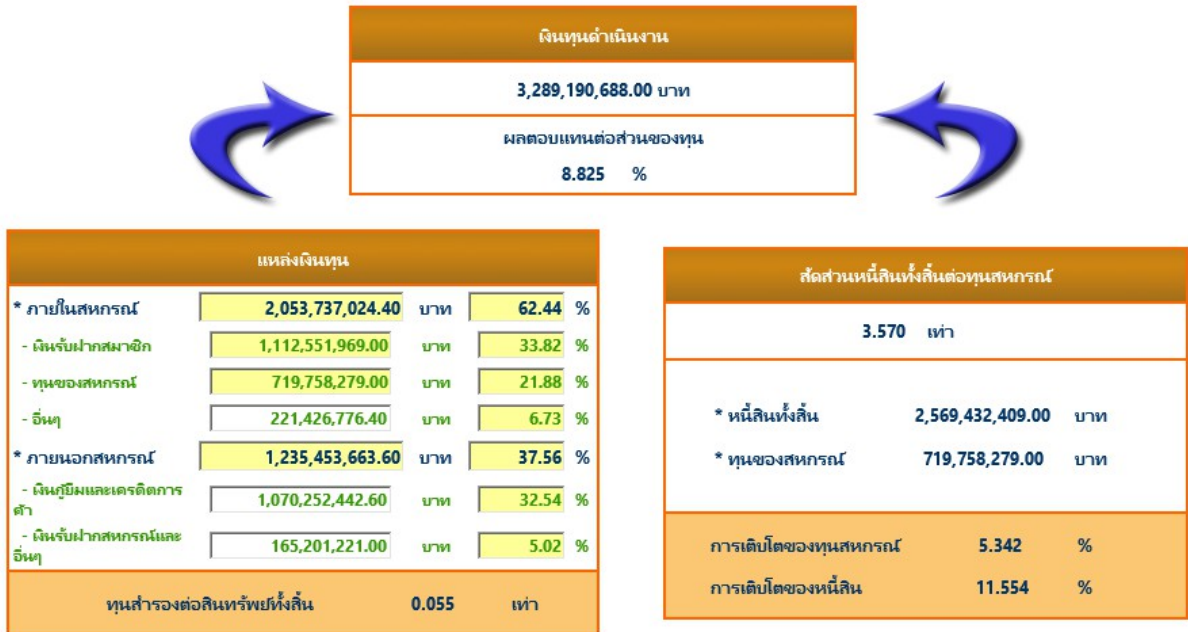
**การเตรียมความพร้อมในการวิเคราะห์**

เป็นระดับวิเคราะห์เพื่อเฝ้าระวังเป็นพิเศษอย่างเร่งด่วน ต้องวิเคราะห์ให้ชัดเจนถึงว่า ได้เกิดปัญหาทุกด้านของ CAMELS จนรุนแรงหรือไม่ รวมทั้งหาสาเหตุคืออะไร และมีความจำเป็นที่ต้องแก้ไขปรับปรุงอย่างเร่งด่วน มิฉะนั้นจะเกิดผลเสียหายหรือไม่

ความลึกของการวิเคราะห์ในแต่ละด้าน	
ความลึกของการวิเคราะห์ในแต่ละด้าน	<p><b>C A E L</b></p> <p>● ● ● ●</p>
วิเคราะห์และติดตามภาวะเศรษฐกิจการเงินที่ยังเป็นปัญหาและอุปสรรคเรื่องในทุกๆด้าน	
หมายเหตุ : เครื่องหมาย	<p>● หมายถึง วิเคราะห์และติดตามทั่วไป</p> <p>● หมายถึง วิเคราะห์และติดตามในรายละเอียดมากขึ้น</p> <p>● หมายถึง วิเคราะห์และติดตามในรายละเอียดให้มากที่สุด</p>

ภาวะเศรษฐกิจทางการเงินของสหกรณ์ภาคการเกษตรในจังหวัดพิษณุโลก

**C** มิติที่ 1 ความเพียงพอของเงินทุนต่อความเสี่ยง

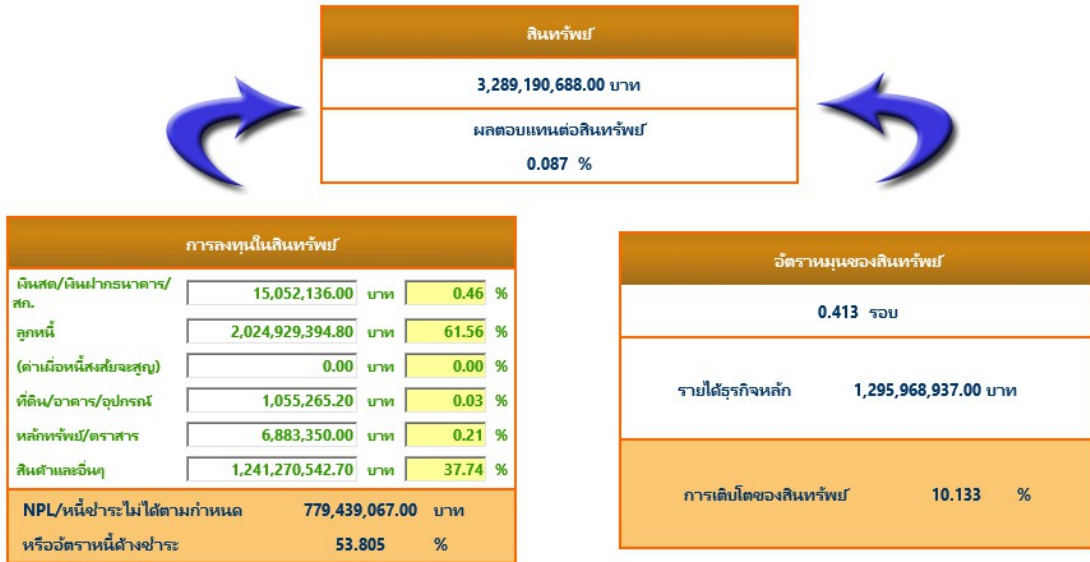


**มิติที่ 1 ด้านความเพียงพอของเงินทุนต่อความเสี่ยง**

ปี 2562 สหกรณ์การเกษตรทั้ง 61 แห่ง มีทุนดำเนินงานรวมทั้งสิ้น จำนวน 3,289.19 ล้านบาท เพิ่มขึ้นจากปีก่อน 302.63 ล้านบาท หรือเพิ่มขึ้นร้อยละ 10.13 ทุนดำเนินงานดังกล่าวส่วนใหญ่มาจากแหล่งเงินทุนภายใน ร้อยละ 62.44 ประกอบด้วยเงินรับฝากจากสมาชิกร้อยละ 33.82 ทุนของสหกรณ์ร้อยละ 21.89 และอื่นๆ ร้อยละ 6.73 ส่วนที่เหลืออีกร้อยละ 37.56 เป็นทุนภายนอก ประกอบด้วยเงินกู้ยืมและเครดิตการค้าร้อยละ 32.54 และเงินรับฝากสหกรณ์และอื่นๆร้อยละ 5.02 หากพิจารณาถึงความเข้มแข็งและเพียงพอต่อความเสี่ยงของเงินทุนนั้นว่าสหกรณ์ยังมีความเสี่ยง เนื่องจากมีสัดส่วนหนี้สินมากกว่าทุน 3.57 เท่า รวมทั้งทุนสำรองต่อสินทรัพย์ทั้งสิ้นเพียง 0.06 เท่า แสดงว่าทุนของสหกรณ์ยังไม่สามารถคุ้มครองหนี้ได้ทั้งหมด

ภาวะเศรษฐกิจทางการเงินของสหกรณ์ภาคการเกษตรในจังหวัดพิษณุโลก

**A** มติที่ 2 คุณภาพของสินทรัพย์



**มติที่ 2 ด้านคุณภาพของสินทรัพย์**

ปี 2562 สหกรณ์การเกษตรได้นำทุนดำเนินงานของสหกรณ์ที่มีอยู่ไปลงทุนในการดำเนินธุรกิจสินเชื่อ ธุรกิจจัดหาสินค้ามาจำหน่าย และธุรกิจรวบรวมแปรรูปผลิตผลทางการเกษตร ณ วันสิ้นปีสินทรัพย์ของสหกรณ์การเกษตรอยู่ในรูปของลูกหนี้-สุทธิ เป็นส่วนใหญ่ ร้อยละ 61.56 ของสินทรัพย์ทั้งสิ้น รองลงมาเป็นสินค้าและอื่นๆ ร้อยละ 37.74 และสินทรัพย์อื่นๆ ร้อยละ 0.70 สินทรัพย์ของสหกรณ์ที่มีอยู่ได้นำไปใช้ในการดำเนินงานเพื่อก่อให้เกิดรายได้ 0.41 รอบ ในขณะเดียวกันสินทรัพย์ที่มีอยู่ได้นำไปสร้างผลตอบแทนให้กับสหกรณ์ได้ในอัตราร้อยละ 0.09

## ภาวะเศรษฐกิจทางการเงินของสหกรณ์ภาคการเกษตรในจังหวัดพิษณุโลก

## มิติที่ 3 ขีดความสามารถในการบริหาร



## มิติที่ 3 ด้านขีดความสามารถในการบริหาร

ปี 2562 สหกรณ์การเกษตร ดำเนินธุรกิจ 5 ด้าน มีมูลค่าธุรกิจรวมทั้งสิ้น 2,546.78 ล้านบาท เฉลี่ยเดือนละ 212.23 ล้านบาท โดยเป็นธุรกิจเงินรับฝากมากที่สุด จำนวน 957.51 ล้านบาท คิดเป็นร้อยละ 37.60 รองลงมาเป็นธุรกิจรวบรวมผลผลิตและแปรรูป จำนวน 574.16 ล้านบาท คิดเป็นร้อยละ 22.55 รองลงมาเป็นธุรกิจสินเชื่อ จำนวน 504.36 ล้านบาท คิดเป็นร้อยละ 19.80 รองลงมาเป็นธุรกิจจัดหาสินค้ามาจำหน่าย จำนวน 502.77 ล้านบาท คิดเป็นร้อยละ 19.74 และธุรกิจให้บริการ จำนวน 7.98 ล้านบาท คิดเป็นร้อยละ 0.31

## ภาวะเศรษฐกิจทางการเงินของสหกรณ์ภาคการเกษตรในจังหวัดพิษณุโลก

## E มิตินี้ 4 การทำกำไร

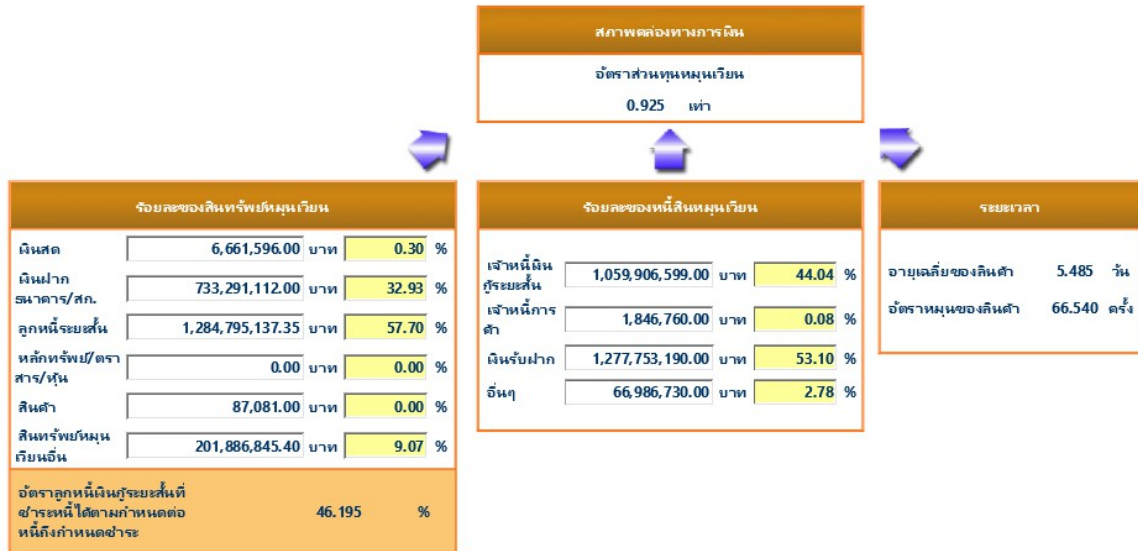


## มิตินี้ 4 ด้านการทำกำไร

ปี 2562 สหกรณ์การเกษตรมีรายได้รวมทั้งสิ้น 1,368.09 ล้านบาท และมีค่าใช้จ่ายรวมทั้งสิ้น 1,306.18 ล้านบาท ผลการดำเนินงานมีกำไรสุทธิ จำนวน 61.91 ล้านบาท หากพิจารณาเปรียบเทียบกับสัดส่วนปริมาณเงินออมเฉลี่ยต่อสมาชิก ซึ่งเท่ากับ 15,727.73 บาท กับหนี้สินเฉลี่ยต่อสมาชิก 19,000.72 บาท ซึ่งสะท้อนให้เห็นถึงกำลังความสามารถในการชำระหนี้ของสมาชิกในอนาคตที่อาจส่งผลกระทบต่อการบริหารงานของสหกรณ์การเกษตรที่จะต้องวางแผนในการติดตามเร่งรัดหนี้สิน

ภาวะเศรษฐกิจทางการเงินของสหกรณ์ภาคการเกษตรในจังหวัดพิษณุโลก

**มิติที่ 5 สภาพคล่อง**

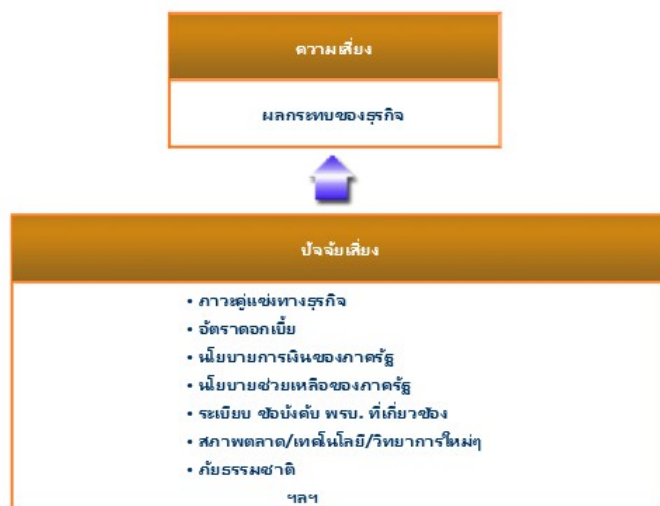


**มิติที่ 5 ด้านสภาพคล่องทางการเงิน**

ปี 2562 สหกรณ์การเกษตรมีสัดส่วนของสินทรัพย์หมุนเวียนต่อหนี้สินหมุนเวียน 0.93 เท่า แสดงว่าหนี้สินหมุนเวียน 1 บาท มีสินทรัพย์หมุนเวียนประกันการชำระหนี้สินหมุนเวียนได้เพียง 0.93 บาท เนื่องจากแหล่งเงินทุนที่สหกรณ์นำมาให้สินเชื่อส่วนใหญ่มาจากการกู้ยืมจากภายนอก และเงินรับฝาก ซึ่งเป็นหนี้สินระยะสั้นจำนวนมาก หากพิจารณาความสามารถในการชำระหนี้ได้ตามกำหนดของลูกหนี้เงินให้กู้ยืมแล้วพบว่า ลูกหนี้เงินให้กู้ยืมสามารถชำระหนี้ได้ตามกำหนดร้อยละ 46.20 ของหนี้ที่ถึงกำหนดชำระ ดังนั้น สภาพคล่องของสหกรณ์จะขึ้นอยู่กับประสิทธิภาพในการบริหารลูกหนี้เป็นสำคัญ

## ภาวะเศรษฐกิจทางการเงินของสหกรณ์ภาคการเกษตรในจังหวัดพิษณุโลก

## มิติที่ 6 ผลกระทบของธุรกิจ



## มิติที่ 6 ด้านผลกระทบของธุรกิจ

ปี 2562 สินค้าเกษตรมีความผันผวนของราคาอยู่กับพ่อค้าคนกลาง และโรงสีในพื้นที่ ประกอบกับลักษณะพืชผลทางการเกษตรมีการยุบตัวโดยสภาพ อีกทั้งปีที่ผ่านมายังมีการระบาดของโรคแมลง รวมถึงภัยธรรมชาติฝนแล้ง น้ำท่วม ปัจจัยภายนอกที่มีผลกระทบต่อ การดำเนินธุรกิจรวบรวมและแปรรูปส่งผล ต่อประสิทธิภาพต่อการบริหารจัดการของสหกรณ์เป็นสำคัญ



# สหกรณ์นิคมในจังหวัดพิษณุโลก (3 แห่ง)

## “ระดับวิเคราะห์และการเฝ้าระวังพิเศษ”


สหกรณ์นิคมในจังหวัดพิษณุโลก

ประเภท : สหกรณ์นิคม

สำเนา บจก.รายปี ณ วันที่ 30/09/2562

ค่าใช้จ่ายดำเนินงานต่อกำไร (ก่อนหักค่าใช้จ่ายดำเนินงาน)  พอใช้	ลูกหนี้ ระยะสั้นที่ชำระได้ ตามกำหนด  ต้องปรับปรุง	ทุนสำรองต่อสินทรัพย์  ต้องปรับปรุง
---	--	---

**ระดับวิเคราะห์เพื่อเฝ้าระวัง**



- ระดับวิเคราะห์และเฝ้าระวังปกติ
- ระดับวิเคราะห์และเฝ้าระวังมากขึ้น
- ระดับวิเคราะห์และเฝ้าระวังพิเศษ
- ระดับวิเคราะห์และเฝ้าระวังพิเศษเร่งด่วน

**การเตรียมความพร้อมในการวิเคราะห์**

เป็นระดับวิเคราะห์เพื่อเฝ้าระวังเป็นพิเศษของวิเคราะห์ให้ชัดเจนว่ามีปัญหาด้านใดของ CAMELS รุนแรงหรือไม่ รวมทั้งหาสาเหตุคืออะไรที่มีความจำเป็นที่ต้องแก้ไขปรับปรุงอย่างรวดเร็วหรือไม่

**ความลึกของการวิเคราะห์ในแต่ละด้าน**

ความลึกของการวิเคราะห์ในแต่ละด้าน

**C A E L**

● ● ● ●

วิเคราะห์ปัญหาและอุปสรรคที่ไม่สามารถเรียกเก็บหนี้จากลูกหนี้รวมทั้งค่าใช้จ่ายดำเนินงาน  
ที่อาจส่งผลกระทบต่อกำไร คุณภาพสินทรัพย์ สภาพคล่อง และวิเคราะห์ขนาดความรุนแรงของการดำรงทุนสำรองซึ่งอาจส่งผลกระทบต่อความเสี่ยงของเงินทุน

หมายเหตุ : เครื่องหมาย ● หมายถึง วิเคราะห์และติดตามทั่วไป  
● หมายถึง วิเคราะห์และติดตามในรายละเอียดมากขึ้น  
● หมายถึง วิเคราะห์และติดตามในรายละเอียดมากที่สุด

ภาวะเศรษฐกิจทางการเงินของสหกรณ์นิคมในจังหวัดพิษณุโลก

**C** มิติที่ 1 ความเพียงพอของเงินทุนต่อความเสี่ยง



**มิติที่ 1 ด้านความเพียงพอของเงินทุนต่อความเสี่ยง**

ปี 2562 สหกรณ์นิคมทั้ง 3 แห่ง มีทุนดำเนินงานรวมทั้งสิ้น จำนวน 379.77 ล้านบาท เพิ่มขึ้นจากปีก่อน 32.25 ล้านบาท หรือเพิ่มขึ้นร้อยละ 9.28 ทุนดำเนินงานดังกล่าวส่วนใหญ่มาจากแหล่งเงินทุนภายใน ร้อยละ 94.81 ประกอบด้วยทุนของสหกรณ์ร้อยละ 53.62 เงินรับฝากจากสมาชิกร้อยละ 32.17 และอื่นๆ ร้อยละ 9.02 ส่วนที่เหลืออีกร้อยละ 5.19 เป็นทุนภายนอก สหกรณ์มีอัตราส่วนหนี้สินทั้งสิ้นต่อทุน 0.87 เท่า แสดงว่าเจ้าหนี้ได้รับความคุ้มครองจากทุนของสหกรณ์ ผลตอบแทนต่อส่วนของทุนร้อยละ 4.43 ซึ่งเมื่อพิจารณาถึงความเข้มแข็งและความเพียงพอของเงินทุนต่อความเสี่ยงนับว่ามีเงินทุนพอที่จะไม่เกิดความเสี่ยงทางการเงิน

## ภาวะเศรษฐกิจทางการเงินของสหกรณ์นิคมในจังหวัดพิษณุโลก

## A มิติที่ 2 คุณภาพของสินทรัพย์



## มิติที่ 2 ด้านคุณภาพของสินทรัพย์

ปี 2562 สหกรณ์นิคมได้นำทุนดำเนินงานของสหกรณ์ที่มีอยู่ไปลงทุนในการดำเนินธุรกิจสินเชื่อ ธุรกิจจัดหาสินค้ามาจำหน่าย และรวบรวมผลิตผล ณ วันสิ้นปีบัญชี สินทรัพย์ของสหกรณ์นิคมอยู่ในรูปของลูกหนี้-สุทธิ เป็นส่วนใหญ่ ร้อยละ 71.66 ของสินทรัพย์ทั้งสิ้น รองลงมาเงินสด เงินฝากธนาคาร และสหกรณ์ ร้อยละ 16.34 และสินทรัพย์อื่นๆ ร้อยละ 12.00 สินทรัพย์ของสหกรณ์ที่มีอยู่ได้นำไปใช้ในการดำเนินงานเพื่อก่อให้เกิดรายได้ 0.71 รอบ ในขณะที่เดียวกันสินทรัพย์ที่มีอยู่ได้นำไปสร้างผลตอบแทนให้กับสหกรณ์ได้ในอัตรา ร้อยละ 2.41

## ภาวะเศรษฐกิจทางการเงินของสหกรณ์นิคมในจังหวัดพิษณุโลก

## มิติที่ 3 ขีดความสามารถในการบริหาร



## มิติที่ 3 ด้านขีดความสามารถในการบริหาร

ปี 2562 สหกรณ์นิคม ดำเนินธุรกิจ 4 ด้าน มีมูลค่าธุรกิจรวมทั้งสิ้น 491.55 ล้านบาท เฉลี่ยเดือนละ 40.96 ล้านบาท โดยเป็นธุรกิจรวบรวมผลิตผลมากที่สุด จำนวน 158.18 ล้านบาท คิดเป็นร้อยละ 32.18 รองลงมาเป็นธุรกิจสินเชื่อ จำนวน 145.60 ล้านบาท คิดเป็นร้อยละ 29.62 เงินรับฝัก จำนวน 116.08 ล้านบาท คิดเป็นร้อยละ 23.62 และจัดหาสินค้ามาจำหน่าย จำนวน 71.69 ล้านบาท คิดเป็นร้อยละ 14.58

## ภาวะเศรษฐกิจทางการเงินของสหกรณ์นิคมในจังหวัดพิษณุโลก

## E มิตินี้ 4 การทำกำไร

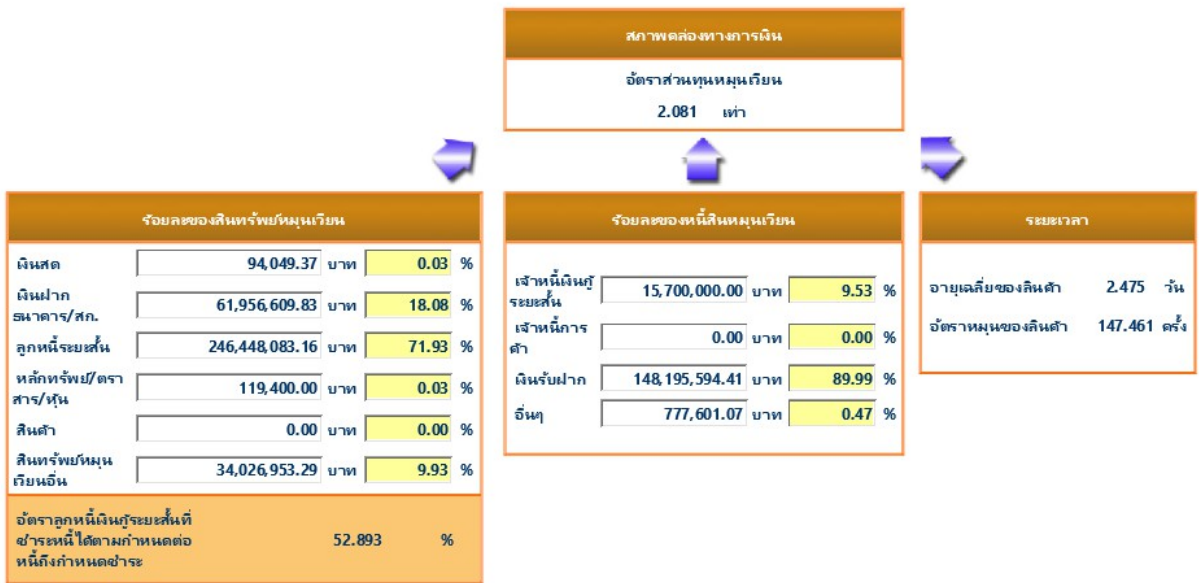


## มิตินี้ 4 ด้านการทำกำไร

ปี 2562 สหกรณ์นิคมมีรายได้รวมทั้งสิ้น 264.13 ล้านบาท และมีค่าใช้จ่ายรวมทั้งสิ้น 255.37 ล้านบาท ผลการดำเนินงานมีกำไรสุทธิ จำนวน 8.76 ล้านบาท หากพิจารณาเปรียบเทียบสัดส่วนปริมาณเงินออมเฉลี่ยต่อสมาชิก ซึ่งเท่ากับ 25,808.67 บาท กับหนี้สินเฉลี่ยต่อสมาชิก 34,504.16 บาท ซึ่งสะท้อนให้เห็นถึงกำลังความสามารถในการชำระหนี้ของสมาชิกในอนาคตที่อาจส่งผลกระทบต่อการบริหารงานของสหกรณ์นิคมที่จะต้องวางแผนในการติดตามเร่งรัดหนี้สิน

ภาวะเศรษฐกิจทางการเงินของสหกรณ์นิคมในจังหวัดพิษณุโลก

**มิตีที่ 5** สภาพคล่อง



**มิตีที่ 5** ด้านสภาพคล่องทางการเงิน

ปี 2562 สหกรณ์นิคมมีสัดส่วนของสินทรัพย์หมุนเวียนต่อหนี้สินหมุนเวียน 2.08 เท่า แสดงว่าหนี้สินหมุนเวียน 1 บาท มีสินทรัพย์หมุนเวียนประกันการชำระหนี้สินหมุนเวียนได้ทั้งจำนวน นับว่ามีสภาพคล่องทางการเงินอยู่ในเกณฑ์ที่ดี หากพิจารณาส่วนประกอบของสินทรัพย์หมุนเวียนแล้วพบว่า ส่วนใหญ่เป็นลูกหนี้เงินให้กู้ยืม ซึ่งสามารถชำระหนี้ได้ตามกำหนดร้อยละ 52.89 ของหนี้ที่ถึงกำหนดชำระ ดังนั้น สภาพคล่องของสหกรณ์จะขึ้นอยู่กับประสิทธิภาพในการบริหารลูกหนี้เป็นสำคัญ

## ภาวะเศรษฐกิจทางการเงินของสหกรณ์นิคมในจังหวัดพิษณุโลก

## มิติที่ 6 ผลกระทบของธุรกิจ



## มิติที่ 6 ด้านผลกระทบของธุรกิจ

ปี 2562 สินค้าเกษตรมีความผันผวนของราคาอยู่กับพ่อค้าคนกลาง และโรงสีในพื้นที่ ประกอบกับลักษณะพืชผลทางการเกษตรมีการยุบตัวโดยสภาพ อีกทั้งปีที่ผ่านมายังมีการระบาดของโรคแมลง รวมถึงภัยธรรมชาติฝนแล้ง น้ำท่วม ปัจจัยภายนอกที่มีผลกระทบต่อการดำเนินธุรกิจรวบรวมและแปรรูปส่งผลต่อประสิทธิภาพต่อการบริหารจัดการของสหกรณ์เป็นสำคัญ



สหกรณ์นอกภาคการเกษตร (ร้านค้า,บริการ, เครดิตยูเนียน, ออมทรัพย์)

สหกรณ์ร้านค้าในจังหวัดพิษณุโลก (1 แห่ง)

“ระดับวิเคราะห์และการเฝ้าระวังมากขึ้น”

สหกรณ์ร้านค้าในจังหวัดพิษณุโลก  
 ประเภท : สหกรณ์ร้านค้า  
 สำหรับงวดรายปี ณ วันที่ 30/09/2562

ระดับเทียบเคียงกับอัตราส่วนมาตรฐานทางการเงินของสหกรณ์และกลุ่มเกษตรกร		
ค่าใช้จ่ายดำเนินงานต่อกำไร (ก่อนหักค่าใช้จ่ายดำเนินงาน)	ลูกหนี้ระยะสั้นที่ชำระได้ ตามกำหนด	ทุนสำรองต่อสินทรัพย์

ระดับวิเคราะห์เพื่อเฝ้าระวัง

- ระดับวิเคราะห์และเฝ้าระวังปกติ
- ระดับวิเคราะห์และเฝ้าระวังมากขึ้น
- ระดับวิเคราะห์และเฝ้าระวังพิเศษ
- ระดับวิเคราะห์และเฝ้าระวังพิเศษเร่งด่วน

**การเตรียมความพร้อมในการวิเคราะห์**

เป็นระดับวิเคราะห์เพื่อเฝ้าระวังมากขึ้น ต้องวิเคราะห์ถึงความสามารถในการพัฒนาอย่างต่อเนื่อง และมีปัญหาด้านใดด้านหนึ่งหรือสองด้านของ CAMELS หรือโม ที่ต้องพัฒนาปรับปรุงให้มากขึ้นหรือดีกว่าเดิมก็ได้

ความลึกของการวิเคราะห์ในแต่ละด้าน

ความลึกของการวิเคราะห์ในแต่ละด้าน

**C A E L**

● ● ● ●

วิเคราะห์ขนาดความรุนแรงของการดำรงทุนสำรองที่มีผลต่อความเสี่ยงของเงินทุนรวมทั้งค่าใช้จ่ายดำเนินงานที่อาจส่งผลการทำกำไร

หมายเหตุ : เครื่องหมาย ● หมายถึง วิเคราะห์และติดตามทั่วไป  
 ● หมายถึง วิเคราะห์และติดตามในรายละเอียดมากขึ้น  
 ● หมายถึง วิเคราะห์และติดตามในรายละเอียดมากที่สุด



ภาวะเศรษฐกิจทางการเงินของสหกรณ์ร้านค้า ในจังหวัดพิษณุโลก


**C** มิติที่ 1 ความเพียงพอของเงินทุนต่อความเสี่ยง



**มิติที่ 1 ด้านความเพียงพอของเงินทุนต่อความเสี่ยง**

ปี 2562 สหกรณ์ร้านค้า มีทุนดำเนินงานทั้งสิ้น จำนวน 4.41 ล้านบาท ลดลงจากปีก่อน 0.67 ล้านบาท หรือลดลงร้อยละ 13.18 ทุนดำเนินงานดังกล่าวส่วนใหญ่มาจากแหล่งเงินทุนภายใน ร้อยละ 98.87 ประกอบด้วยทุนของสหกรณ์ร้อยละ 94.29 และอื่นๆ ร้อยละ 4.58 ส่วนที่เหลืออีกร้อยละ 1.13 เป็นทุนภายนอก สหกรณ์ร้านค้ามีอัตราส่วนหนี้สินทั้งสินต่อทุน 0.06 เท่า แสดงว่าเจ้าหนี้ได้รับความคุ้มครองจากทุนของสหกรณ์ ผลตอบแทนต่อส่วนของทุนร้อยละ 7.35 ซึ่งเมื่อพิจารณาถึงความเข้มแข็งและความเพียงพอของเงินทุนต่อความเสี่ยงนับว่ามีเงินทุนพอที่จะไม่เกิดความเสี่ยงทางการเงิน

## ภาวะเศรษฐกิจทางการเงินของสหกรณ์ร้านค้า ในจังหวัดพิษณุโลก


**มิติที่ 2 คุณภาพของสินทรัพย์**
**มิติที่ 2 ด้านคุณภาพของสินทรัพย์**

ปี 2562 สหกรณ์ร้านค้าได้นำทุนดำเนินงานของสหกรณ์ที่มีอยู่ไปลงทุนในการดำเนินธุรกิจจัดหาสินค้ามาจำหน่าย ณ วันสิ้นปีบัญชี สินทรัพย์ของสหกรณ์อยู่ในรูปของลูกหนี้การค้า-สุทธิ เป็นส่วนใหญ่ถึงร้อยละ 50.39 ของทุนดำเนินงานทั้งสิ้น รองลงมาเป็นเงินสดเงินฝากธนาคาร ร้อยละ 38.04 ดอกเบี้ยลูกหนี้การค้า ค้างรับ-สุทธิ ร้อยละ 10.46 และสินทรัพย์อื่นๆ ร้อยละ 1.11 สินทรัพย์ของสหกรณ์ที่มีอยู่ได้นำไปใช้ในการดำเนินงานเพื่อก่อให้เกิดรายได้ 1.59 รอบ ในขณะเดียวกันสินทรัพย์ที่มีอยู่ได้นำไปสร้างผลตอบแทนให้กับสหกรณ์ได้ในอัตราร้อยละ 12.23

## ภาวะเศรษฐกิจทางการเงินของสหกรณ์ร้านค้าในจังหวัดพิษณุโลก

## มิติที่ 3 ชัดความสามารถในการบริหาร



## มิติที่ 3 ด้านชัดเจนความสามารถในการบริหาร

ปี 2562 สหกรณ์ร้านค้า โดยมุ่งเน้นธุรกิจจัดหาสินค้ามาจำหน่าย มูลค่าธุรกิจรวมทั้งสิ้น 3.82 ล้านบาท เฉลี่ยเดือนละ 318,461.25 บาท

ภาวะเศรษฐกิจทางการเงินของสหกรณ์ร้านค้า ในจังหวัดพิษณุโลก

**E** มิติที่ 4 การทำกำไร



**มิติที่ 4 ด้านการทำกำไร**

ในปี 2562 สหกรณ์ร้านค้ามีรายได้รวมทั้งสิ้น 4.32 ล้านบาท และมีค่าใช้จ่ายรวมทั้งสิ้น 4.03 ล้านบาท ผลการดำเนินงานมีกำไรสุทธิ จำนวน 0.29 ล้านบาท มีกำไรเฉลี่ยต่อสมาชิก 3,467.78 บาทต่อคน แม้ว่าสหกรณ์จะมีความสามารถในการทำกำไร แต่หากพิจารณาเปรียบเทียบสัดส่วนปริมาณเงินออมเฉลี่ยต่อสมาชิก ซึ่งเท่ากับ 48,018.00 บาท กับหนี้สินเฉลี่ยต่อสมาชิก 74,965.56 บาท ซึ่งสะท้อนให้เห็นถึงกำลังความสามารถในการชำระหนี้ของสมาชิกในอนาคตที่อาจส่งผลกระทบต่อการบริหารงานของสหกรณ์ที่จะต้องวางแผนในการติดตามเร่งรัดหนี้สินให้เป็นไปตามกำหนดสัญญา

## ภาวะเศรษฐกิจทางการเงินของสหกรณ์ร้านค้าในจังหวัดพิษณุโลก

## I. มิตินี้ 5 สภาพคล่อง

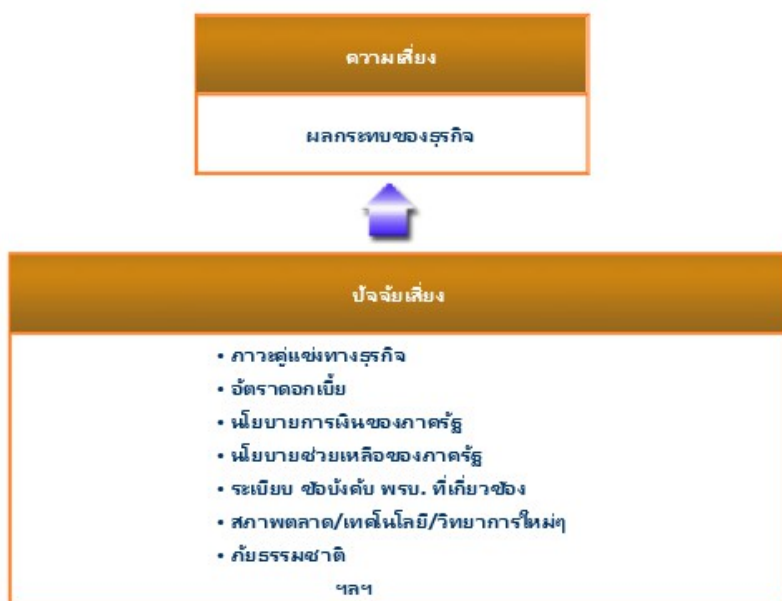


## มิตินี้ 5 ด้านสภาพคล่องทางการเงิน

ปี 2562 สหกรณ์ร้านค้ามีสัดส่วนของสินทรัพย์หมุนเวียนต่อหนี้สินหมุนเวียน 87.38 เท่า แสดงว่าหนี้สินหมุนเวียน 1 บาท มีสินทรัพย์หมุนเวียนประกันการชำระหนี้สินหมุนเวียนได้ทั้งจำนวน นับว่ามีสภาพคล่องทางการเงินอยู่ในเกณฑ์ที่ดีมาก อย่างไรก็ตามสินทรัพย์หมุนเวียนส่วนใหญ่ คือลูกหนี้การค้า คิดเป็นร้อยละ 50.85 ดังนั้นสภาพคล่องทางการเงินของสหกรณ์จึงขึ้นอยู่กับประสิทธิภาพในการบริหารลูกหนี้

## ภาวะเศรษฐกิจทางการเงินของสหกรณ์ร้านค้า ในจังหวัดพิษณุโลก

## มิติที่ 6 ผลกระทบของธุรกิจ



## มิติที่ 6 ด้านผลกระทบของธุรกิจ

ปี 2562 จากนโยบายของรัฐบาลในการให้สินเชื่อผ่านบัตรเครดิตโดยให้เครดิตกับร้านค้าทำให้สมาชิกของสหกรณ์บางส่วนหันไปใช้บริการตามนโยบาย ปัจจัยดังกล่าวส่งผลกระทบต่อยอดขายสินค้าของสหกรณ์

## สหกรณ์บริการในจังหวัดพิษณุโลก (8 แห่ง)

“ระดับวิเคราะห์และการเฝ้าระวังมากขึ้น”


สหกรณ์บริการในจังหวัดพิษณุโลก

ประเภท : สหกรณ์บริการ

สำเนา นวตวรรษที่ ๓ วันที่ 30/09/2562

ค่าใช้จ่ายดำเนินงานต่อกำไร (ก่อนหักค่าใช้จ่ายดำเนินงาน)	ลูกหนี้ระยะสั้นที่ชำระได้ ตามกำหนด	ทุนสำรองต่อสินทรัพย์
 พอใช้	 พอใช้	 ต้องปรับปรุง

**ระดับวิเคราะห์เพื่อเฝ้าระวัง**



- ระดับวิเคราะห์และเฝ้าระวังปกติ
- ระดับวิเคราะห์และเฝ้าระวังมากขึ้น
- ระดับวิเคราะห์และเฝ้าระวังพิเศษ
- ระดับวิเคราะห์และเฝ้าระวังพิเศษเร่งด่วน

**การเตรียมความพร้อมในการวิเคราะห์**

เป็นระดับวิเคราะห์เพื่อเฝ้าระวังมากขึ้นต้องวิเคราะห์ถึงความสามารถในการพัฒนาอย่างต่อเนื่อง และมีปัญหาด้านใดด้านหนึ่งหรือสองด้านของCAMELS หรือไอเอ็ม ที่ต้องพัฒนาปรับปรุงให้มากขึ้นหรือดีกว่าเดิมก็ได้

ความลึกของการวิเคราะห์ในแต่ละด้าน

ความลึกของการวิเคราะห์ในแต่ละด้าน

**C A E L**

● ● ● ●

วิเคราะห์ขนาดความรุนแรงของการดำรงทุนสำรองที่มีผลต่อความเสี่ยงของเงินทุนรวมทั้งค่าใช้จ่ายดำเนินงานและความสามารถในการเรียกเก็บหนี้ที่อาจส่งผลกระทบต่อการทำกำไร คุณภาพสินทรัพย์ และสภาพคล่อง

หมายเหตุ : เครื่องหมาย ● หมายถึง วิเคราะห์และติดตามทั่วไป  
● หมายถึง วิเคราะห์และติดตามในรายละเอียดมากขึ้น  
● หมายถึง วิเคราะห์และติดตามในรายละเอียดให้มากที่สุด

ภาวะเศรษฐกิจทางการเงินของสหกรณ์บริการในจังหวัดพิษณุโลก

**C** มิติที่ 1 ความเพียงพอของเงินทุนต่อความเสี่ยง



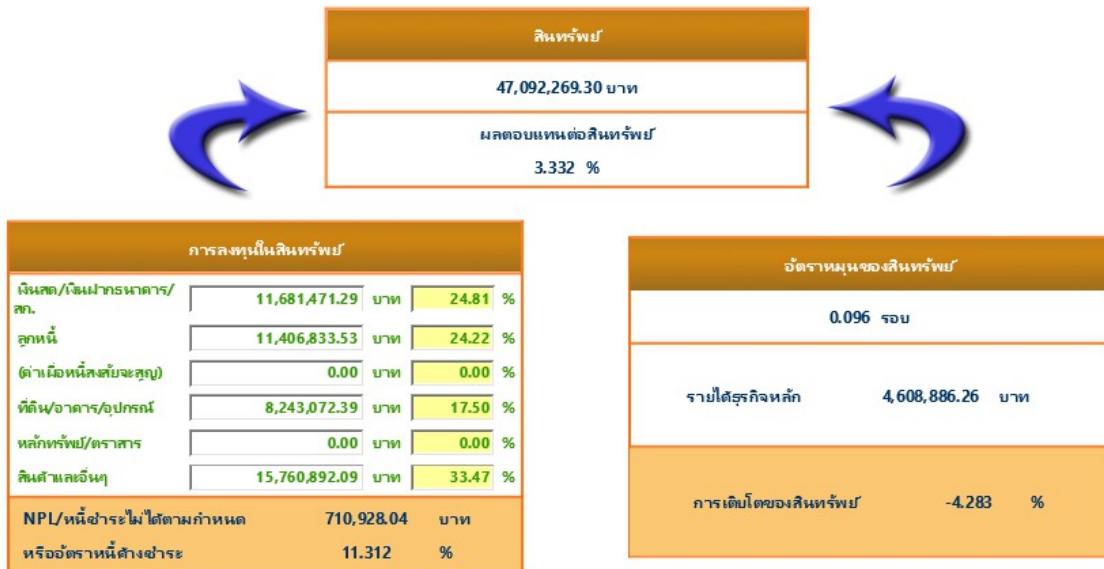
**มิติที่ 1 ด้านความเพียงพอของเงินทุนต่อความเสี่ยง**

ปี 2562 สหกรณ์บริการทั้ง 8 แห่ง มีทุนดำเนินงานรวมทั้งสิ้น จำนวน 47.09 ล้านบาท ลดลงจากปีก่อน 2.11 ล้านบาท หรือลดลงร้อยละ 4.29 ทุนดำเนินงานดังกล่าวส่วนใหญ่มาจากแหล่งเงินทุนภายใน ร้อยละ 71.90 ประกอบด้วยทุนของสหกรณ์ร้อยละ 34.01 เงินรับฝากจากสมาชิกร้อยละ 2.55 และอื่นๆ ร้อยละ 35.34 ส่วนที่เหลืออีกร้อยละ 28.10 เป็นทุนภายนอก หากพิจารณาถึงความเข้มแข็งและเพียงพอต่อความเสี่ยงของเงินทุน นับว่าเจ้าหนี้ยังมีความเสี่ยง เนื่องจากมีสัดส่วนหนี้สินมากกว่าทุน 1.94 เท่า รวมทั้งทุนสำรองต่อสินทรัพย์ทั้งสิ้นเพียง 0.12 เท่า แสดงว่าทุนของสหกรณ์ยังไม่สามารถคุ้มครองหนี้ได้ทั้งหมด



## ภาวะเศรษฐกิจทางการเงินของสหกรณ์บริการ ในจังหวัดพิษณุโลก

**A** มิติที่ 2 คุณภาพของสินทรัพย์



### มิติที่ 2 ด้านคุณภาพของสินทรัพย์

ปี 2562 สหกรณ์บริการได้นำทุนดำเนินงานของสหกรณ์ที่มีอยู่ไปลงทุนในการดำเนินธุรกิจสินเชื่อ และธุรกิจจัดหาสินค้ามาจำหน่าย ณ วันสิ้นปีบัญชี สินทรัพย์ของสหกรณ์บริการอยู่ในรูปของเงินสดและเงินฝากธนาคาร และสหกรณ์เป็นส่วนใหญ่ร้อยละ 24.81 ของทุนดำเนินงานทั้งสิ้น รองลงมาเป็นลูกหนี้-สุทธิ ร้อยละ 24.22 และสินทรัพย์อื่นๆ ร้อยละ 50.97 สินทรัพย์ของสหกรณ์ที่มีอยู่ได้นำไปใช้ในการดำเนินงานเพื่อก่อให้เกิดรายได้ 0.10 รอบ ในขณะเดียวกันสินทรัพย์ที่มีอยู่ได้นำไปสร้างผลตอบแทนให้กับสหกรณ์ได้ในอัตราร้อยละ 3.33

## ภาวะเศรษฐกิจทางการเงินของสหกรณ์บริการ ในจังหวัดพิษณุโลก

## มิติที่ 3 ขีดความสามารถในการบริหาร



## มิติที่ 3 ด้านขีดความสามารถในการบริหาร

ปี 2562 สหกรณ์บริการ ดำเนินธุรกิจ 3 ด้าน มีมูลค่าธุรกิจรวมทั้งสิ้น 7.00 ล้านบาท เฉลี่ยเดือนละ 0.58 ล้านบาท โดยเป็นธุรกิจจัดหาสินค้ามาจำหน่ายมากที่สุด จำนวน 3.93 ล้านบาท คิดเป็นร้อยละ 56.19 รองลงมาเป็นธุรกิจสินเชื่อ จำนวน 2.43 ล้านบาท คิดเป็นร้อยละ 34.64 และเงินรับฝาก จำนวน 0.64 ล้านบาท คิดเป็นร้อยละ 9.17

ภาวะเศรษฐกิจทางการเงินของสหกรณ์บริการ ในจังหวัดพิษณุโลก

**E** มิติที่ 4 การทำกำไร



**มิติที่ 4 ด้านการทำกำไร**

ปี 2562 สหกรณ์บริการมีรายได้รวมทั้งสิ้น 7.28 ล้านบาท และมีค่าใช้จ่ายรวมทั้งสิ้น 5.68 ล้านบาท ผลการดำเนินงานมีกำไรสุทธิ จำนวน 1.60 ล้านบาท มีกำไรเฉลี่ยต่อสมาชิก 0.002 ล้านบาทต่อคน แม้ว่าสหกรณ์จะมีความสามารถในการทำกำไร แต่หากพิจารณาเปรียบเทียบสัดส่วนปริมาณเงินออมเฉลี่ยต่อสมาชิก ซึ่งเท่ากับ 0.009 ล้านบาท กับหนี้สินเฉลี่ยต่อสมาชิก 0.016 ล้านบาท ดังนั้น ความสามารถในการชำระหนี้ของสมาชิกในอนาคตมีความสำคัญต่อการบริหารงานของสหกรณ์อย่างมาก

## ภาวะเศรษฐกิจทางการเงินของสหกรณ์บริการในจังหวัดพิษณุโลก

## L มิตีที่ 5 สภาพคล่อง



## มิตีที่ 5 ด้านสภาพคล่องทางการเงิน

ปี 2562 สหกรณ์บริการมีสัดส่วนของสินทรัพย์หมุนเวียนต่อหนี้สินหมุนเวียน 2.01 เท่า แสดงว่าหนี้สินหมุนเวียน 1 บาท มีสินทรัพย์หมุนเวียนประกันการชำระหนี้สินหมุนเวียนได้ทั้งจำนวน นับว่ามีสภาพคล่องทางการเงินอยู่ในเกณฑ์ที่ดี แต่อย่างไรก็ตามสินทรัพย์หมุนเวียนส่วนใหญ่ คือ เงินสดและเงินฝากธนาคาร ร้อยละ 69.37 ของสินทรัพย์หมุนเวียน สหกรณ์ควรพิจารณาว่ามีเงินฝากธนาคารเกินความจำเป็นหรือไม่ ซึ่งจะเป็นผลทำให้สหกรณ์สูญเสียโอกาสที่จะนำไปก่อให้เกิดรายได้

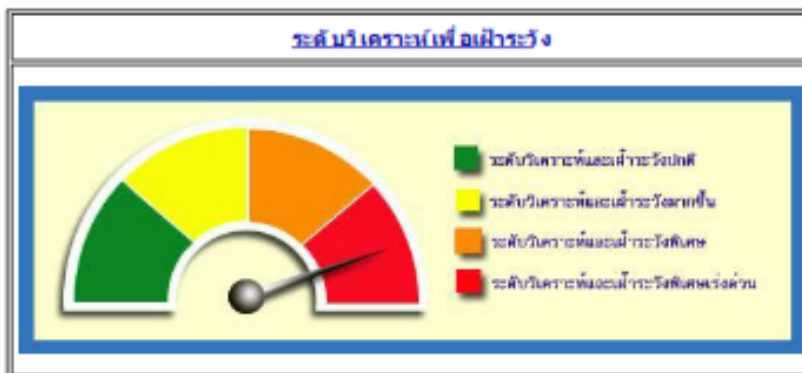
## สหกรณ์เครดิตยูเนียนในจังหวัดพิษณุโลก (1 แห่ง) “ระดับวิเคราะห์และการเฝ้าระวังพิเศษเร่งด่วน”

สหกรณ์เครดิตยูเนียนในจังหวัดพิษณุโลก

ประเภท : สหกรณ์เครดิตยูเนียน

สำเนา นวกราชณิ ๓ วันที่ 30/09/2562

ค่าใช้จ่ายดำเนินงานต่อกำไร (ก่อนหักค่าใช้จ่ายดำเนินงาน)	ลูกหนี้ระยะสั้นที่ชำระได้ ตามกำหนด	ทุนสำรองต่อสินทรัพย์
		
ต้อง ปรับปรุง	ต้อง ปรับปรุง	ต้อง ปรับปรุง



**การเตรียมความพร้อมในการวิเคราะห์**

เป็นระดับ วิเคราะห์ เพื่อเฝ้าระวังเป็นพิเศษอย่างเร่งด่วน วิเคราะห์ เคราะห์ให้ชัดเจนถึงว่า ได้เกิดปัญหาทุกด้านของCAMELS รุนแรงหรือไม่ รวมทั้งหาสาเหตุคืออะไร และมีความจำเป็นที่ต้องแก้ไขปรับปรุงอย่างเร่งด่วนหรือไม่ จะเกิดผลเสียหายหรือไม่

**ความลึกของการวิเคราะห์ในแต่ละด้าน**

ความลึกของการวิเคราะห์ในแต่ละด้าน

**C A E L**

● ● ● ●

---

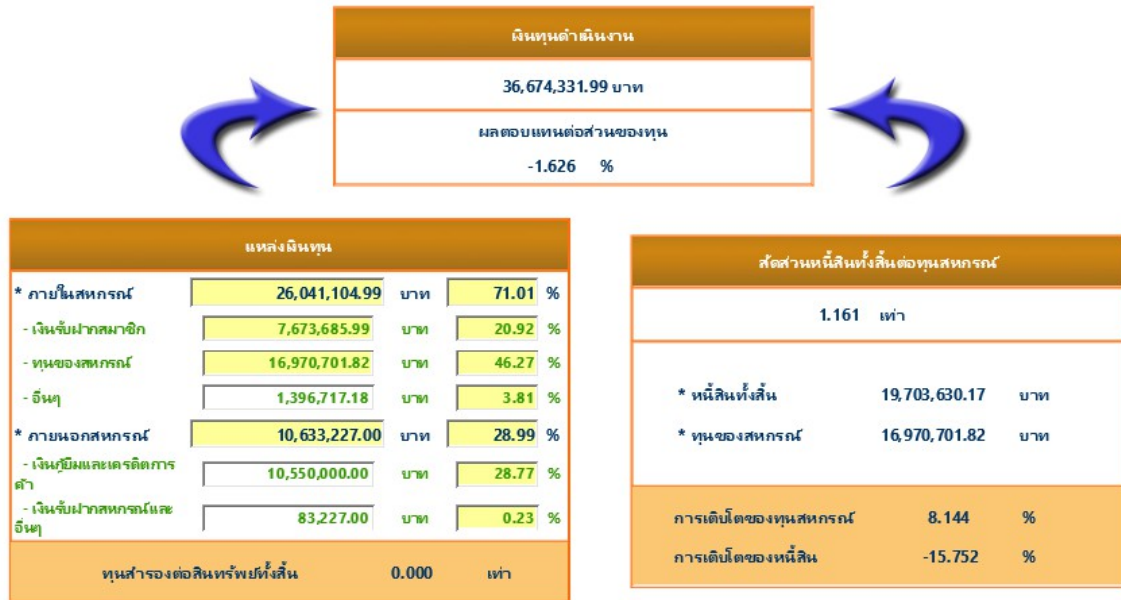
**วิเคราะห์และติดตามภาวะเศรษฐกิจการเงินที่ยังเป็นปัญหาและอุปสรรคเร่งด่วนในทุกๆด้าน**

---

หมายเหตุ : เครื่องหมาย ● หมายถึง วิเคราะห์และติดตามทั่วไป  
● หมายถึง วิเคราะห์และติดตามในรายละเอียดมากขึ้น  
● หมายถึง วิเคราะห์และติดตามในรายละเอียดให้มากที่สุด

ภาวะเศรษฐกิจทางการเงินของสหกรณ์เครดิตยูเนียนในจังหวัดพิษณุโลก

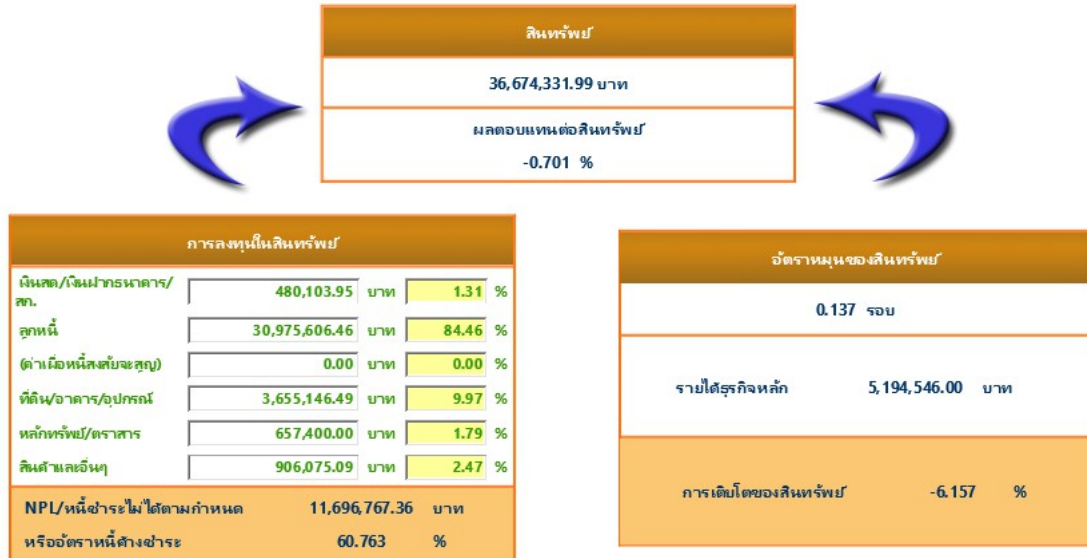
**C** มิติที่ 1 ความเพียงพอของเงินทุนต่อความเสี่ยง



**มิติที่ 1 ด้านความเพียงพอของเงินทุนต่อความเสี่ยง**

ปี 2562 สหกรณ์เครดิตยูเนียน มีทุนดำเนินงานทั้งสิ้น 36,674.33 ล้านบาท ลดลงจากปีก่อนจำนวน 2.41 ล้านบาท หรือลดลงร้อยละ 6.16 ทุนดำเนินงานดังกล่าวส่วนใหญ่มาจากแหล่งเงินทุนภายในร้อยละ 71.01 ประกอบด้วยทุนของสหกรณ์ร้อยละ 46.28 เงินรับฝากจากสมาชิก ร้อยละ 20.92 และหนี้สินหมุนเวียนอื่น ร้อยละ 3.81 ส่วนที่เหลืออีกร้อยละ 28.99 มาจากแหล่งเงินทุนภายนอก หากพิจารณาถึงความเข้มแข็งและความเพียงพอของเงินทุนต่อความเสี่ยงแล้วพบว่าเจ้าหนี้ยังมีความเสี่ยง เจ้าหนี้ยังมีความเสี่ยง เนื่องจากมีสัดส่วนหนี้สินมากกว่าทุน 1.16 เท่า รวมทั้งไม่มีทุนสำรองต่อสินทรัพย์ แสดงว่าทุนของสหกรณ์ยังไม่สามารถคุ้มครองหนี้ได้ทั้งหมด

## ภาวะเศรษฐกิจทางการเงินของสหกรณ์เครดิตยูเนียนในจังหวัดพิษณุโลก


**มิติที่ 2 คุณภาพของสินทรัพย์**
**มิติที่ 2 ด้านคุณภาพของสินทรัพย์**

ปี 2562 สหกรณ์เครดิตยูเนียนได้นำทุนดำเนินงานของสหกรณ์ที่มีอยู่ไปลงทุนในการดำเนินงานธุรกิจสินเชื่อ วันสิ้นปีบัญชี สินทรัพย์ของสหกรณ์อยู่ในรูปของเงินให้กู้ยืมเป็นส่วนใหญ่ถึงร้อยละ 84.46 ของทุนดำเนินงานทั้งสิ้น รองลงมาเป็นที่ดิน อาคารและอุปกรณ์ ร้อยละ 9.97 เงินสดเงินฝากธนาคารและเงินฝากสหกรณ์อื่น ร้อยละ 1.31 และสินทรัพย์อื่นๆ ร้อยละ 4.26 สินทรัพย์ของสหกรณ์ที่มีอยู่ได้นำไปใช้ในการดำเนินงานเพื่อก่อให้เกิดรายได้ 0.14 รอบ

## ภาวะเศรษฐกิจทางการเงินของสหกรณ์เครดิตยูเนียนในจังหวัดพิษณุโลก

## มิติที่ 3 ขีดความสามารถในการบริหาร



## มิติที่ 3 ด้านขีดความสามารถในการบริหาร

ปี 2562 สหกรณ์เครดิตยูเนียนดำเนินธุรกิจ 2 ด้าน มีมูลค่าธุรกิจรวมทั้งสิ้น 20.91 ล้านบาท เฉลี่ยเดือนละ 1.74 ล้านบาท โดยเป็นธุรกิจสินเชื่อมากที่สุด จำนวน 17.95 ล้านบาท คิดเป็นร้อยละ 80.85 และเงินรับฝาก จำนวน 2.96 ล้านบาท คิดเป็นร้อยละ 14.15



## ภาวะเศรษฐกิจทางการเงินของสหกรณ์เครดิตยูเนียนในจังหวัดพิษณุโลก

## E มิตที่ 4 การทำกำไร



## มิตที่ 4 ด้านการทำกำไร

ปี 2562 สหกรณ์เครดิตยูเนียน มีรายได้รวมทั้งสิ้น 5.42 ล้านบาท และมีค่าใช้จ่ายรวมทั้งสิ้น 5.68 ล้านบาท ผลการดำเนินงานขาดทุนสุทธิ จำนวน 0.26 ล้านบาท เมื่อพิจารณาเปรียบเทียบกับสัดส่วนปริมาณเงินออมเฉลี่ยต่อสมาชิก ซึ่งเท่ากับ 33,541.80 บาท กับหนี้สินเฉลี่ยต่อสมาชิก 53,221.73 บาท ซึ่งสะท้อนให้เห็นถึงกำลังความสามารถในการชำระหนี้ของสมาชิกในอนาคตที่อาจส่งผลกระทบต่อการบริหารงานของสหกรณ์เครดิตยูเนียนที่จะต้องวางแผนในการติดตามเร่งรัดหนี้สิน

ภาวะเศรษฐกิจทางการเงินของสหกรณ์เครดิตยูเนียนในจังหวัดพิษณุโลก

**มิตีที่ 5** สภาพคล่อง

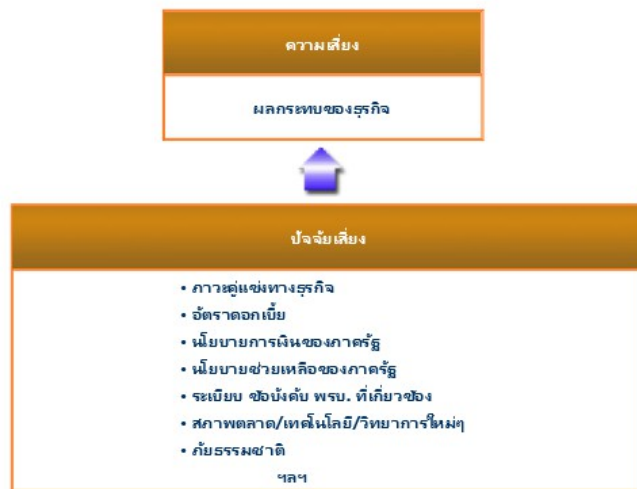


**มิตีที่ 5** ด้านสภาพคล่องทางการเงิน

ปี 2562 สหกรณ์เครดิตยูเนียนมีอัตราส่วนสินทรัพย์หมุนเวียนต่อหนี้สินหมุนเวียน 0.34 เท่า แสดงว่าในหนี้สินหมุนเวียน 1 บาท มีสินทรัพย์หมุนเวียนเป็นประกันในการชำระหนี้ได้เพียง 0.34 บาท เนื่องจากแหล่งเงินทุนที่สหกรณ์นำมาให้สินเชื่อส่วนใหญ่มาจากการกู้ยืมจากภายนอก และเงินรับฝาก ซึ่งเป็นหนี้สินระยะสั้นจำนวนมาก

## ภาวะเศรษฐกิจทางการเงินของสหกรณ์เครดิตยูเนียนในจังหวัดพิษณุโลก

## มิติที่ 6 ผลกระทบของธุรกิจ



## มิติที่ 6 ด้านผลกระทบของธุรกิจ

ปี 2562 รูปแบบการดำเนินธุรกิจของสหกรณ์เครดิตยูเนียนเน้นให้บริการด้านสินเชื่อมากที่สุด ประกอบกับข้อบังคับของสหกรณ์เปิดโอกาสให้สมาชิกสหกรณ์ประเภทอื่นเป็นสมาชิกของสหกรณ์เครดิตยูเนียนได้ สมาชิกจึงมีการทำธุรกิจสินเชื่อได้หลายทาง ส่งผลถึงความสามารถในการชำระหนี้ของสมาชิก

 สหกรณ์ออมทรัพย์ในจังหวัดพิษณุโลก (19 แห่ง)

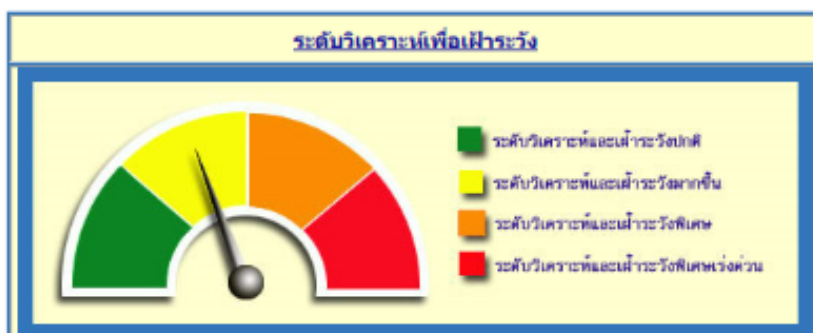
“ระดับวิเคราะห์และการเฝ้าระวังมากขึ้น”

สหกรณ์ออมทรัพย์ในจังหวัดพิษณุโลก

ประเภท : สหกรณ์ออมทรัพย์


สำหรับงวดรายปี ณ วันที่ 30/09/2562

ระดับเทียบเคียงกับอัตราส่วนมาตรฐานทางการเงินของสหกรณ์และกลุ่มเกษตรกร		
ค่าใช้จ่ายดำเนินงานต่อกำไร (ก่อนหักค่าใช้จ่ายดำเนินงาน)	ลูกหนี้ระยะสั้นที่ชำระได้ ตามกำหนด	ทุนสำรองต่อสินทรัพย์
 ดี	 พอใช้	 ต้องปรับปรุง



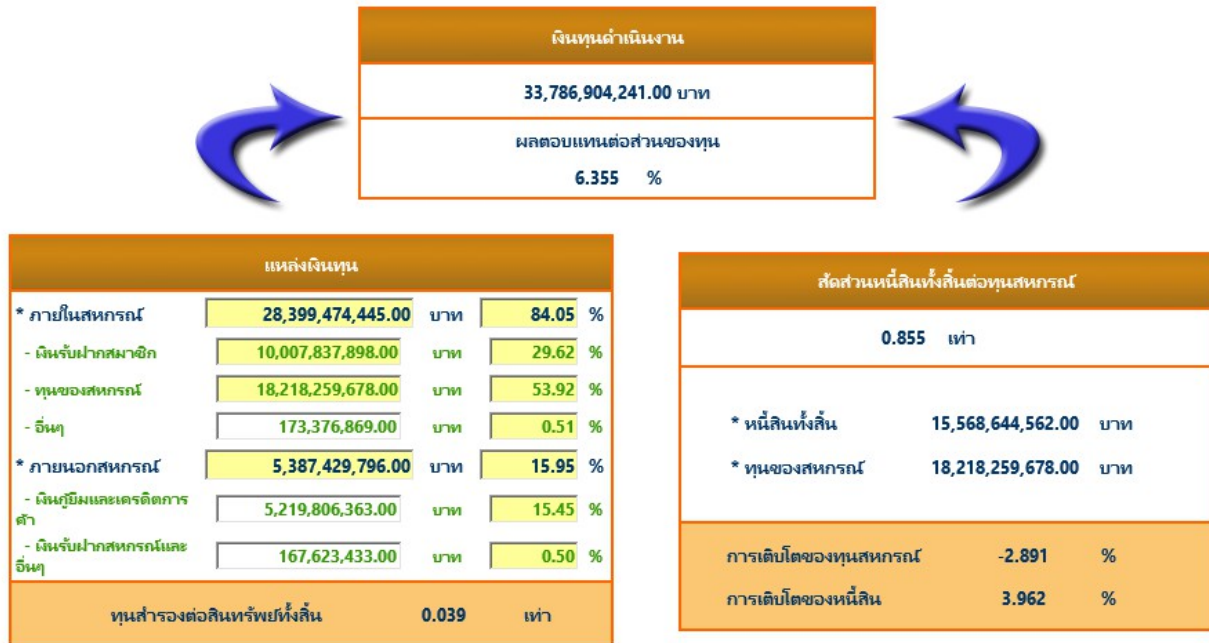
**การเตรียมความพร้อมในการวิเคราะห์**

เป็นระดับวิเคราะห์เพื่อเฝ้าระวังมากขึ้น ต้องวิเคราะห์ถึงความสามารถในการพัฒนาอย่างต่อเนื่อง และมีปัญหาด้านใดด้านหนึ่งหรือสองด้านของ CAMELS หรือไม่ ที่ต้องพัฒนาปรับปรุงให้มากขึ้นหรือดีกว่าเดิมก็ได้

ความลึกของการวิเคราะห์ในแต่ละด้าน	
ความลึกของการวิเคราะห์ในแต่ละด้าน	<b>C A E L</b> 
วิเคราะห์ขนาดความรุนแรงของการดำรงทุนสำรองที่ส่งผลต่อความเสี่ยงของเงินทุนรวมทั้งความสามารถในการเรียกเก็บหนี้ที่อาจส่งผลกระทบต่อคุณภาพสินทรัพย์ และสภาพคล่อง	
หมายเหตุ : เครื่องหมาย	<ul style="list-style-type: none"> <li><span style="color: green;">●</span> หมายถึง วิเคราะห์และติดตามทั่วไป</li> <li><span style="color: yellow;">●</span> หมายถึง วิเคราะห์และติดตามในรายละเอียดมากขึ้น</li> <li><span style="color: red;">●</span> หมายถึง วิเคราะห์และติดตามในรายละเอียดให้มากที่สุด</li> </ul>

## ภาวะเศรษฐกิจทางการเงินของสหกรณ์ออมทรัพย์ในจังหวัดพิษณุโลก

## C มิตินี้ 1 ความเพียงพอของเงินทุนต่อความเสี่ยง

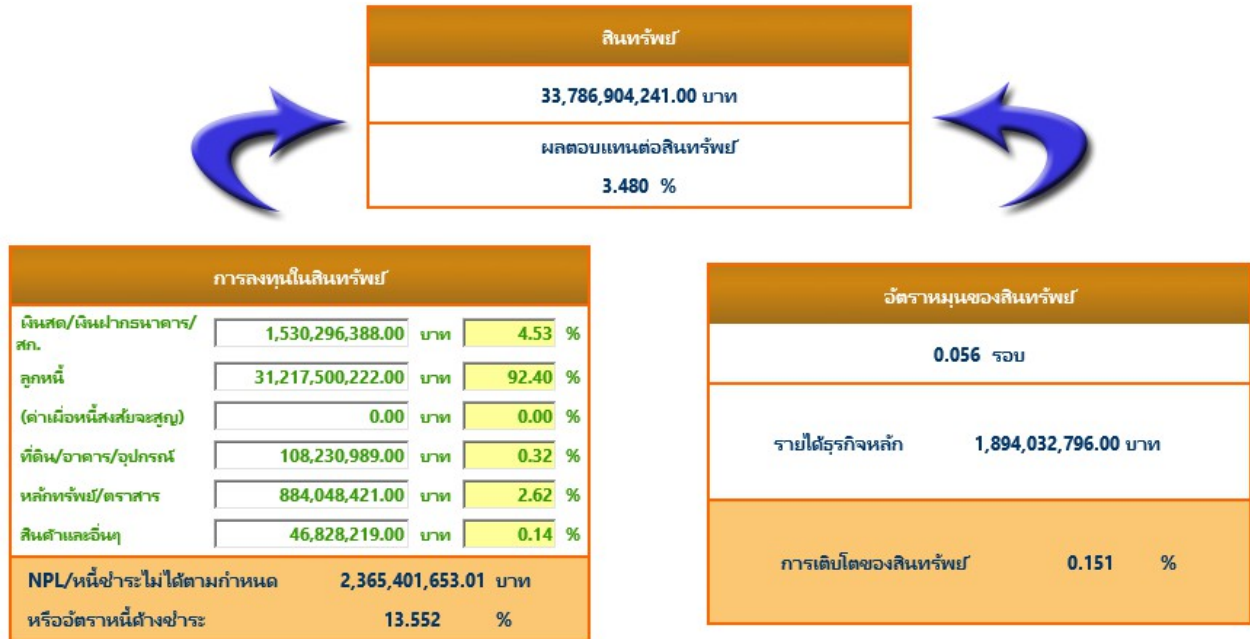


## มิตินี้ 1 ด้านความเพียงพอของเงินทุนต่อความเสี่ยง

ปี 2562 สหกรณ์ออมทรัพย์ทั้ง 19 แห่ง มีทุนดำเนินงานรวมทั้งสิ้น 33,786.90 ล้านบาท เพิ่มขึ้นจากปีก่อน จำนวน 51.04 ล้านบาท หรือเพิ่มขึ้นร้อยละ 0.15 ทุนดำเนินงานดังกล่าวส่วนใหญ่มาจากแหล่งเงินทุนภายในร้อยละ 84.05 ประกอบด้วยทุนของสหกรณ์ร้อยละ 53.92 เงินรับฝากจากสมาชิก ร้อยละ 29.62 และหนี้สินหมุนเวียนอื่น ร้อยละ 0.51 ส่วนที่เหลืออีกร้อยละ 15.95 มาจากแหล่งเงินทุนภายนอก หากพิจารณาถึงความเข้มแข็งและความเพียงพอของเงินทุนต่อความเสี่ยงแล้ว นับว่าเจ้าหนี้ไม่มีความเสี่ยง เนื่องจากสหกรณ์มีอัตราส่วนหนี้สินทั้งสิ้นต่อทุน 0.86 เท่า ซึ่งทุนของสหกรณ์สามารถคุ้มครองหนี้สินได้ทั้งหมด รวมทั้งมีผลตอบแทนต่อส่วนของทุน ร้อยละ 6.36

## ภาวะเศรษฐกิจทางการเงินของสหกรณ์ออมทรัพย์ในจังหวัดพิษณุโลก

## A มติที่ 2 คุณภาพของสินทรัพย์



## มติที่ 2 ด้านคุณภาพของสินทรัพย์

ปี 2562 สหกรณ์ออมทรัพย์ได้นำทุนดำเนินงานของสหกรณ์ที่มีอยู่ไปลงทุนในการดำเนินธุรกิจ สินเชื่อ ณ วันสิ้นปีบัญชี สินทรัพย์ของสหกรณ์อยู่ในรูปของเงินให้กู้ยืมเป็นส่วนใหญ่ถึงร้อยละ 92.40 ของทุนดำเนินงานทั้งสิ้น รองลงมาเป็นเงินสดเงินฝากธนาคารและเงินฝากสหกรณ์อื่น ร้อยละ 4.53 และสินทรัพย์อื่นๆ ร้อยละ 3.07 สินทรัพย์ของสหกรณ์ที่มีอยู่ได้นำไปใช้ในการดำเนินงานเพื่อก่อให้เกิดรายได้ 0.06 รอบ ในขณะเดียวกันสินทรัพย์ที่มีอยู่ได้นำไปสร้างผลตอบแทนให้กับสหกรณ์ได้ในอัตราร้อยละ 3.48

## ภาวะเศรษฐกิจทางการเงินของสหกรณ์ออมทรัพย์ในจังหวัดพิษณุโลก

## มิตินี้ 3 ชัดความสามารถในการบริหาร



## มิตินี้ 3 ด้านชัดเจนความสามารถในการบริหาร

ปี 2562 สหกรณ์ออมทรัพย์ ดำเนินธุรกิจ 2 ด้าน มีมูลค่าธุรกิจรวมทั้งสิ้น 26,695.13 ล้านบาท เฉลี่ยเดือนละ 2,224.59 ล้านบาท โดยเป็นธุรกิจสินเชื่อมากที่สุด จำนวน 21,571.95 ล้านบาท คิดเป็นร้อยละ 80.81 และเงินรับฝาก จำนวน 5,123.18 ล้านบาท คิดเป็นร้อยละ 19.19

## ภาวะเศรษฐกิจทางการเงินของสหกรณ์ออมทรัพย์ในจังหวัดพิษณุโลก

## E มติที่ 4 การทำกำไร



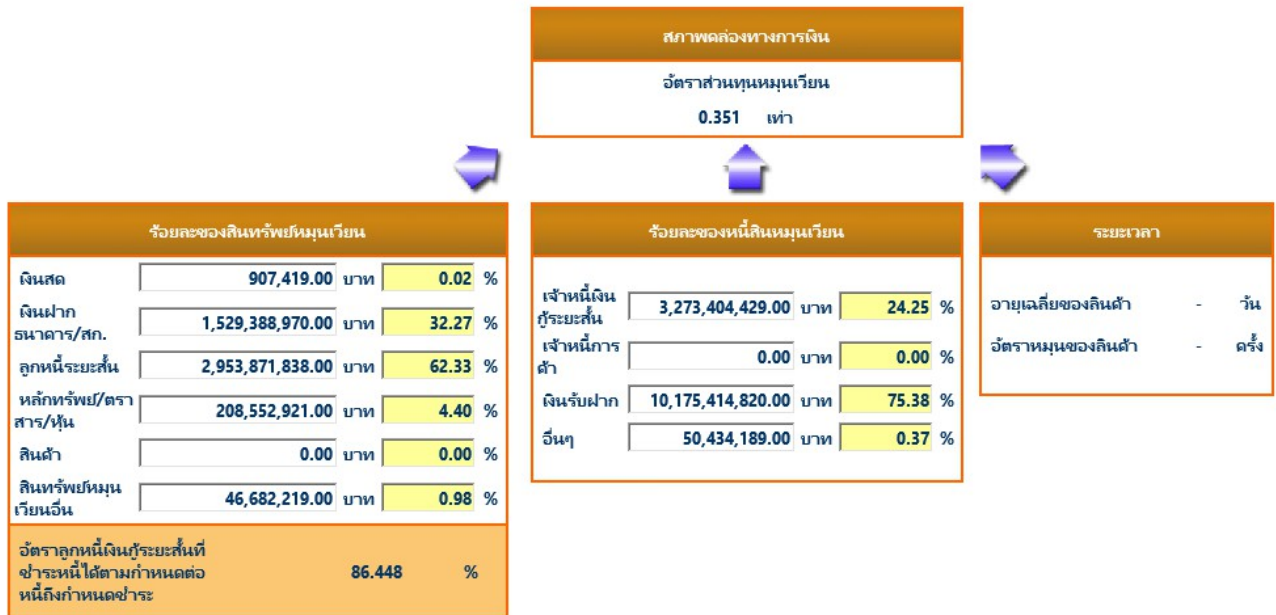
## มติที่ 4 ด้านการทำกำไร

ปี 2562 สหกรณ์ออมทรัพย์ มีรายได้รวมทั้งสิ้น 1,896.93 ล้านบาท และมีค่าใช้จ่ายรวมทั้งสิ้น 721.97 ล้านบาท ผลการดำเนินงานมีกำไรสุทธิ จำนวน 1,174.96 ล้านบาท มีกำไรเฉลี่ยต่อสมาชิก 24,619.33 บาทต่อคน แม้ว่าสหกรณ์จะมีความสามารถในการทำกำไร แต่หากพิจารณาเปรียบเทียบกับสัดส่วนปริมาณเงินออมเฉลี่ยต่อสมาชิก ซึ่งเท่ากับ 537,985.62 บาท กับหนี้สินเฉลี่ยต่อสมาชิก 654,760.62 บาท ซึ่งสะท้อนให้เห็นถึงกำลังความสามารถในการชำระหนี้ของสมาชิกในอนาคตที่อาจส่งผลกระทบต่อการบริหารงานของสหกรณ์ที่จะต้องวางแผนในการติดตามเร่งรัดหนี้สิน



## ภาวะเศรษฐกิจทางการเงินของสหกรณ์ออมทรัพย์ในจังหวัดพิษณุโลก

## L มติที่ 5 สภาพคล่อง

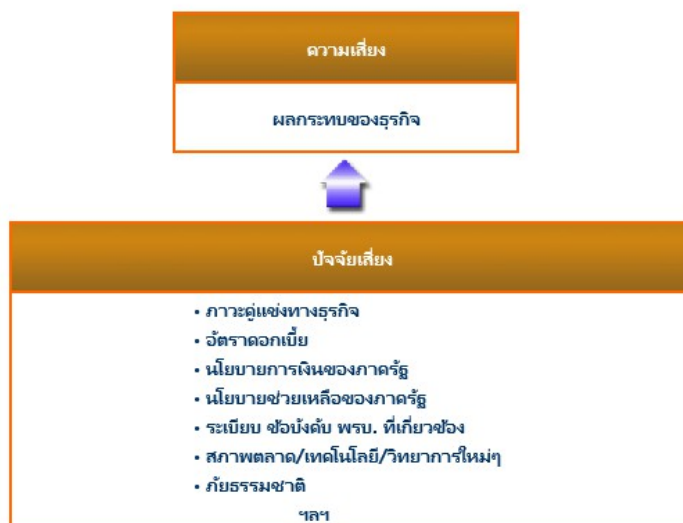


## มติที่ 5 ด้านสภาพคล่องทางการเงิน

ปี 2562 สหกรณ์ออมทรัพย์มีอัตราส่วนสินทรัพย์หมุนเวียนต่อหนี้สินหมุนเวียน 0.35 เท่า แสดงว่าในหนี้สินหมุนเวียน 1 บาท มีสินทรัพย์หมุนเวียนเป็นประกันในการชำระหนี้ได้เพียง 0.35 บาท เนื่องจากแหล่งเงินทุนที่สหกรณ์นำมาให้สินเชื่อส่วนใหญ่มาจากเงินรับฝาก และการกู้ยืมจากภายนอก ซึ่งเป็นหนี้สินระยะสั้นจำนวนมาก

## ภาวะเศรษฐกิจทางการเงินของสหกรณ์ออมทรัพย์ในจังหวัดพิษณุโลก

## มิติที่ 6 ผลกระทบของธุรกิจ



## มิติที่ 6 ด้านผลกระทบของธุรกิจ

ถึงแม้ว่าข้อบังคับของสหกรณ์ออมทรัพย์จะกำหนดให้หักเงินเรียกเก็บค่าหุ้น และเงินกู้ได้จากหน่วยงานต้นสังกัดที่สมาชิกมีรายได้ประจำทุกเดือนนั้น อีกทั้ง อัตราดอกเบี้ยเงินฝากธนาคารพาณิชย์มีแนวโน้มลดลงทำให้กระแสเงินส่วนหนึ่งไหลเข้ามาในระบบสหกรณ์ ซึ่งอัตราดอกเบี้ยเงินรับฝากของสหกรณ์มีอัตราสูงกว่าธนาคารพาณิชย์ ฉะนั้น สหกรณ์จึงควรคำนึงถึงเงินทุนที่มีอยู่ไปลงทุนในทรัพย์สินที่มีคุณภาพ และปัจจุบันสมาชิกสามารถเข้าถึงแหล่งเงินทุนได้หลายทางทั้งในระบบสหกรณ์ และอื่นๆ ส่วนวัตถุประสงค์การกู้เงินส่วนใหญ่คือ ใช้จ่ายในครัวเรือน ซึ่งเป็นรายจ่ายที่ไม่ก่อให้เกิดรายได้ อาจมีผลกระทบต่อความสามารถในการชำระหนี้ของสมาชิกได้ต่อไปในอนาคต



## กลุ่มเกษตรกร

กลุ่มเกษตรกรในจังหวัดพิษณุโลก (67 แห่ง)

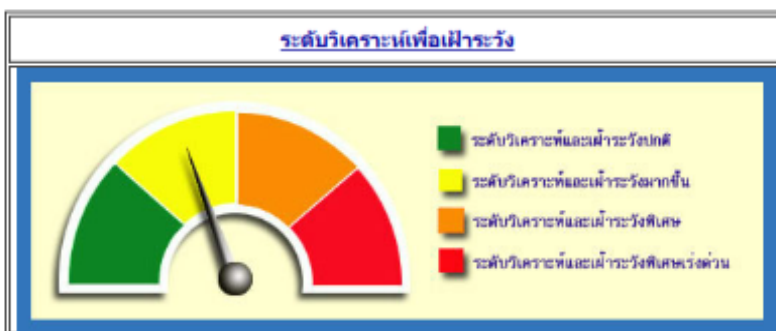
“ระดับวิเคราะห์และการเฝ้าระวังมากขึ้น”

กลุ่มเกษตรกรในจังหวัดพิษณุโลก

ประเภท : กลุ่มเกษตรกร

สำหรับงวดรายปี ณ วันที่ 30/09/2562

ระดับเทียบเคียงกับอัตราส่วนมาตรฐานทางการเงินของสหกรณ์และกลุ่มเกษตรกร		
ค่าใช้จ่ายดำเนินงานต่อกำไร (ก่อนหักค่าใช้จ่ายดำเนินงาน)	ลูกหนี้ระยะสั้นที่ชำระได้ ตามกำหนด	ทุนสำรองต่อสินทรัพย์



**การเตรียมความพร้อมในการวิเคราะห์**

เป็นระดับวิเคราะห์เพื่อเฝ้าระวังมากขึ้น ต้องวิเคราะห์ถึงความสามารถในการพัฒนาอย่างต่อเนื่อง และมีปัญหาด้านใดด้านหนึ่งหรือสองด้านของ CAMELS หรือโมเดลที่ต้องพัฒนาปรับปรุงให้มากขึ้นหรือดีกว่าเดิมก็ได้

ความลึกของการวิเคราะห์ในแต่ละด้าน	
ความลึกของการวิเคราะห์ในแต่ละด้าน	<b>C A E L</b> 
วิเคราะห์ค่าใช้จ่ายดำเนินงานรวมทั้งปัญหาและอุปสรรคที่ไม่สามารถเรียกเก็บหนี้จากลูกหนี้ ซึ่งอาจส่งผลต่อการทำกำไร คุณภาพสินทรัพย์ และสภาพคล่อง	
หมายเหตุ : เครื่องหมาย	หมายถึง วิเคราะห์และติดตามทั่วไป หมายถึง วิเคราะห์และติดตามในรายละเอียดมากขึ้น หมายถึง วิเคราะห์และติดตามในรายละเอียดมากที่สุด

## ภาวะเศรษฐกิจทางการเงินของกลุ่มเกษตรกร ใน จังหวัดพิษณุโลก



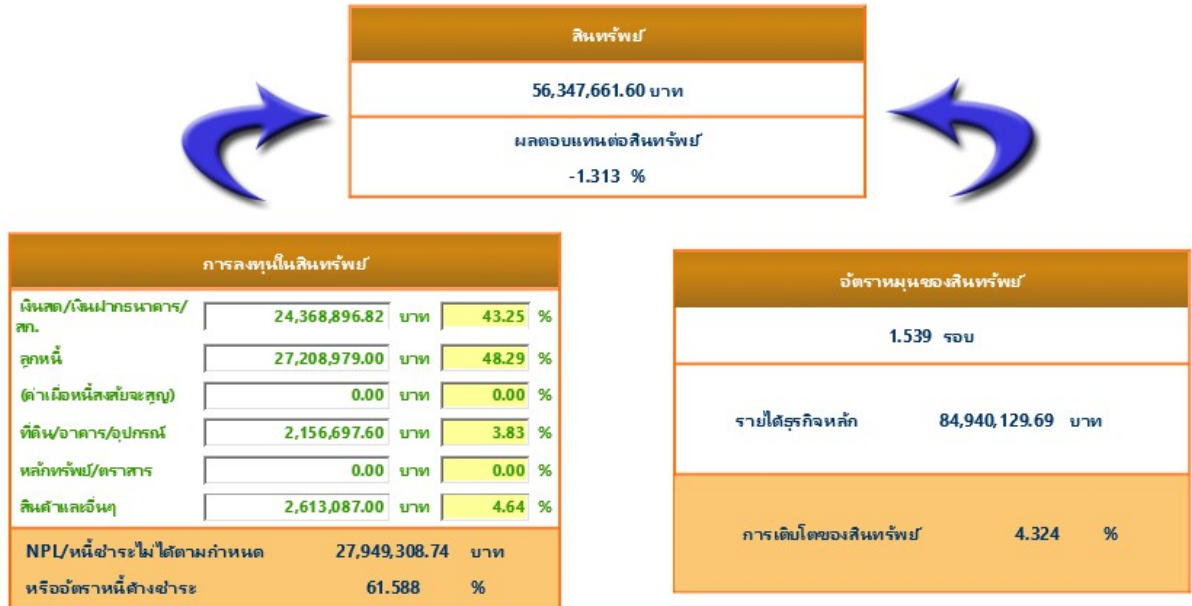
## มิติที่ 1 ความเพียงพอของเงินทุนต่อความเสี่ยง



## มิติที่ 1 ด้านความเพียงพอของเงินทุนต่อความเสี่ยง

ปี 2562 กลุ่มเกษตรกรทั้ง 67 แห่ง มีทุนดำเนินงานรวมทั้งสิ้น จำนวน 56.35 ล้านบาท เพิ่มขึ้นจากปีก่อน 2.34 ล้านบาท หรือเพิ่มขึ้นร้อยละ 4.33 ทุนดำเนินงานดังกล่าวส่วนใหญ่มาจากแหล่งเงินทุนภายใน ร้อยละ 87.74 ประกอบด้วยทุนของสหกรณ์ร้อยละ 78.92 และอื่นๆ ร้อยละ 8.81 ส่วนที่เหลืออีกร้อยละ 12.26 เป็นทุนภายนอก สหกรณ์มีอัตราส่วนหนี้สินทั้งสิ้นต่อทุน 0.27 เท่า แสดงว่าเจ้าหน้าที่ได้รับความคุ้มครองจากทุนของสหกรณ์ ผลตอบแทนต่อส่วนของทุนร้อยละ 3.02 ซึ่งเมื่อพิจารณาถึงความเข้มแข็ง และความเพียงพอของเงินทุนต่อความเสี่ยงนี้ว่ามีเงินทุนพอที่จะไม่เกิดความเสี่ยงทางการเงิน

## ภาวะเศรษฐกิจทางการเงินของกลุ่มเกษตรกรในจังหวัดพิษณุโลก


**มิติที่ 2 คุณภาพของสินทรัพย์**
**มิติที่ 2 ด้านคุณภาพของสินทรัพย์**

ปี 2562 กลุ่มเกษตรกรได้นำทุนดำเนินงานของกลุ่มเกษตรกรที่มีอยู่ไปลงทุนในการดำเนินธุรกิจสินเชื่อ ธุรกิจจัดหาสินค้ามาจำหน่าย และรวบรวมผลผลิต ณ วันสิ้นปีบัญชี สินทรัพย์ของกลุ่มเกษตรกรอยู่ในรูปของลูกหนี้-สุทธิ เป็นส่วนใหญ่ ร้อยละ 48.29 ของทุนสินทรัพย์ทั้งสิ้น รองลงมาเงินสดและเงินฝากธนาคารและสหกรณ์ ร้อยละ 43.25 และสินทรัพย์อื่นๆ ร้อยละ 8.46 สินทรัพย์ของกลุ่มเกษตรกรที่มีอยู่ได้นำไปใช้ในการดำเนินงานเพื่อก่อให้เกิดรายได้ 1.54 รอบ

## ภาวะเศรษฐกิจทางการเงินของกลุ่มเกษตรกร ในจังหวัดพิษณุโลก

## มิติที่ 3 ชีตความสามารถในการบริหาร



## มิติที่ 3 ด้านขีดความสามารถในการบริหาร

ปี 2562 กลุ่มเกษตรกร ดำเนินธุรกิจ 4 ด้าน มีมูลค่าธุรกิจรวมทั้งสิ้น 116.98 ล้านบาท เฉลี่ยเดือนละ 9.75 ล้านบาท โดยเป็นธุรกิจรวบรวมผลผลิตผลมากที่สุด จำนวน 71.70 ล้านบาท คิดเป็นร้อยละ 61.29 รองลงมาเป็นธุรกิจสินเชื่อ จำนวน 35.55 ล้านบาท คิดเป็นร้อยละ 30.39 และจัดหาสินค้ามาจำหน่าย จำนวน 8.92 ล้านบาท คิดเป็นร้อยละ 7.63 และให้บริการ จำนวน 0.81 ล้านบาท คิดเป็นร้อยละ 0.69 ตามลำดับ

## ภาวะเศรษฐกิจทางการเงินของกลุ่มเกษตรกรในจังหวัดพิษณุโลก

## E มิตที่ 4 การทำกำไร



## มิตที่ 4 ด้านการทำกำไร

ปี 2562 กลุ่มเกษตรกรมีรายได้รวมทั้งสิ้น 87.66 ล้านบาท และมีค่าใช้จ่ายรวมทั้งสิ้น 86.36 ล้านบาท ผลการดำเนินงานมีกำไรสุทธิ จำนวน 1.30 ล้านบาท แม้ว่ากลุ่มเกษตรกรจะมีความสามารถในการทำกำไร แต่หากพิจารณาเปรียบเทียบกับสัดส่วนปริมาณเงินออมเฉลี่ยต่อสมาชิก ซึ่งเท่ากับ 2,002.81 บาท กับหนี้สินเฉลี่ยต่อสมาชิก 4,214.24 บาท ซึ่งสะท้อนให้เห็นถึงกำลังความสามารถในการชำระหนี้ของสมาชิกในอนาคตที่อาจส่งผลกระทบต่อการบริหารงานของกลุ่มเกษตรกรที่จะต้องวางแผนในการติดตามเร่งรัดหนี้สิน

## ภาวะเศรษฐกิจทางการเงินของกลุ่มเกษตรกรในจังหวัดพิษณุโลก

## L มิตีที่ 5 สภาพคล่อง



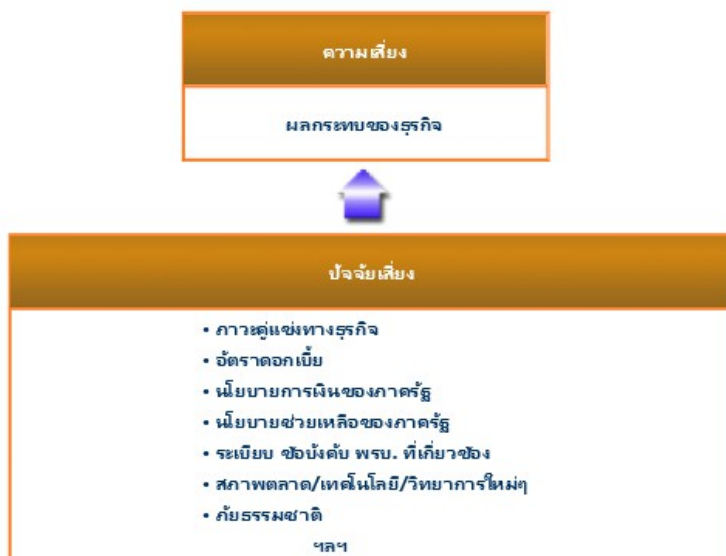
## มิตีที่ 5 ด้านสภาพคล่องทางการเงิน

ปี 2562 กลุ่มเกษตรกรมีสัดส่วนของสินทรัพย์หมุนเวียนต่อหนี้สินหมุนเวียน 6.94 เท่า แสดงว่าหนี้สินหมุนเวียน 1 บาท มีสินทรัพย์หมุนเวียนประกันการชำระหนี้สินหมุนเวียนได้ทั้งจำนวน นับว่ามีสภาพคล่องทางการเงินอยู่ในเกณฑ์ที่ดี หากพิจารณาส่วนประกอบของสินทรัพย์หมุนเวียนแล้วพบว่า ส่วนใหญ่เป็นลูกหนี้เงินให้กู้ยืม ซึ่งสามารถชำระหนี้ได้ตามกำหนดเพียงร้อยละ 38.41 ของหนี้ที่ถึงกำหนดชำระ ดังนั้น สภาพคล่องของสหกรณ์จะขึ้นอยู่กับประสิทธิภาพในการบริหารลูกหนี้เป็นสำคัญอีกด้วย



## ภาวะเศรษฐกิจทางการเงินของกลุ่มเกษตรกรในจังหวัดพิษณุโลก

## มิติที่ 6 ผลกระทบของธุรกิจ



## มิติที่ 6 ด้านผลกระทบของธุรกิจ

ปี 2562 สินค้าเกษตรมีความผันผวนของราคาอยู่กับพ่อค้าคนกลาง และโรงสีในพื้นที่ ประกอบกับลักษณะพืชผลทางการเกษตรมีการยุบตัวโดยสภาพ อีกทั้งปีที่ผ่านมายังมีการระบาดของโรคแมลง รวมถึงภัยธรรมชาติฝนแล้ง น้ำท่วม ปัจจัยภายนอกที่มีผลกระทบต่อการดำเนินธุรกิจรวบรวมและแปรรูปส่งผลต่อประสิทธิภาพต่อการบริหารจัดการของสหกรณ์เป็นสำคัญ

## สรุป

ภาพรวมภาวะเศรษฐกิจทางการเงินของสหกรณ์และเกษตรกรในการบริหารจัดการธุรกิจโดยใช้เงินทุนดำเนินงาน จำนวน 37,600.38 ล้านบาท แยกเป็นทุนของสหกรณ์เอง 30,926.98 ล้านบาท และส่วนของหนี้สิน 6,673.40 ล้านบาท คิดเป็นร้อยละ 82.25 และ 17.75 ของทุนดำเนินงานทั้งสิ้น โดยหนี้สินส่วนใหญ่เป็นเงินรับฝากจากสมาชิกหากวิเคราะห์ต้นทุนพบว่า มีสัดส่วนหนี้สินต่อทุน 0.95 เท่า แสดงให้เห็นถึงทุนของสหกรณ์และกลุ่มเกษตรกรไม่สามารถรองรับหนี้สินทั้งหมดได้ จึงควรหาแนวทางให้สมาชิกสะสมทุนเรือนหุ้นและทุนสำรองเพิ่มขึ้น รวมทั้งบริหารจัดการสินทรัพย์เพื่อก่อให้เกิดรายได้รองรับความเสี่ยงที่อาจเกิดขึ้น โดยด้านสินทรัพย์ส่วนใหญ่นำไปลงทุนในรูปลูกหนี้สูงสุดร้อยละ 89.32 ของสินทรัพย์ทั้งสิ้น มีอัตราผลตอบแทนต่อสินทรัพย์ ร้อยละ 3.32 ดังนั้น คุณภาพของสินทรัพย์จึงขึ้นอยู่กับการบริหารจัดการลูกหนี้ให้ชำระหนี้ให้เป็นไปตามกำหนด เมื่อพิจารณาสภาพคล่องทางการเงิน พบว่ามีสินทรัพย์หมุนเวียนน้อยกว่าหนี้สินหมุนเวียนในอัตราส่วนทุนหมุนเวียน 0.53 เท่า แสดงให้เห็นว่าสินทรัพย์หมุนเวียนมีไม่เพียงพอที่จะชำระหนี้สินระยะสั้นได้ทั้งหมด อย่างไรก็ตาม หนี้สินส่วนใหญ่เป็นเงินรับฝากจากสมาชิก สหกรณ์จึงควรบริหารจัดการเงินรับฝากให้อยู่ในปริมาณที่เหมาะสม และพิจารณาหาแนวทางให้สินเชื่ออย่างเหมาะสมเพื่อรักษาสภาพคล่องที่ดีไว้ต่อไป

พืชเศรษฐกิจและพืชพลังงาน ได้แก่ ข้าวเปลือก ข้าวโพด ยางพารา ที่รวบรวมผ่านสหกรณ์และกลุ่มเกษตรกร มีมูลค่ารวม 776.70 ล้านบาท จากผลที่ผ่านมาราคาพืชผลทางการเกษตรบางชนิดอยู่ในระดับต่ำ มีผลมาจากภัยธรรมชาติ อย่างไรก็ตาม พืชดังกล่าวยังเป็นความต้องการของตลาด แนวโน้มคาดว่าจะปรับตัวดีขึ้นตามเศรษฐกิจของประเทศ

ภาวะเศรษฐกิจทางการเงินของสหกรณ์และกลุ่มเกษตรกรสามารถดำเนินธุรกิจสร้างรายได้ และมีผลกำไรสุทธิ 1,248.56 ล้านบาท อย่างไรก็ตามสหกรณ์และกลุ่มเกษตรกรควรให้ความสำคัญกับการสะสมทุนสำรอง ซึ่งเป็นทุนที่มีความเข้มแข็งมั่นคงและปราศจากภาระผูกพันจะช่วยเป็นเกราะป้องกันรองรับผลกระทบที่เกิดจากความผันผวนทางธุรกิจ และควรพิจารณาหามาตรการเร่งรัดลูกหนี้ให้ชำระหนี้ภายในกำหนดเวลาตลอดจน จัดให้มีการเตือนภัยทางการเงินเพื่อเตรียมความพร้อมในการเฝ้าระวัง และการวางแผนรองรับความเสี่ยงทางธุรกิจอย่างเป็นระบบให้ครอบคลุมทุกปัญหาที่เป็นไปได้ เพื่อสร้างความเข้มแข็งอย่างยั่งยืนนำพาความสุขให้กับสมาชิกต่อไป